



Republika e Kosovës

Republika Kosova - Republic of Kosovo

Qeveria - Vlada - Government

*Ministria e Financave, Punës dhe Transfereve - Ministarstvo Finansija, Rada i
Trasfera - Ministry of Finance, Labour and Transfers*

Departamenti i Politikave Sociale dhe Familjes

DORACAK PËR STREHIM FAMILJAR DHE ADOPTIM



DORACAK

Titulli: Doracak për Strehim Familjar dhe Adoptim

Autorë të doracakut: Ardian Klaiqi - Ekspert, Grupi Punues nga DPSF dhe Organizata OFAP

Projekti:

“Specializimi i familjeve strehuese dhe përkrahje familjeve strehuese tek farefisi për të ofruar shtëpi të sigurt, të qëndrueshme dhe edukative për vajzat dhe djemtë e cenueshëm në nevojë për vendosje të qëndrueshme familjare”, i mbështetur nga UNICEF-i në Kosovë, në partneritet me USAID dhe i zbatuar nga Organizata për Fëmijët pa Kujdes Prindor- OFAP.

Vëmendje!

Ky doracak është hartuar si pjesë e nevojave që kanë derivuar nga ndryshimet e fundit në bazën ligjore dhe si pjesë e zbatimit dhe udhëheqjes së politikave për fuqizimin e Strehimit Familjar dhe Adoptimit nga Departamenti i Politikave Sociale dhe Familjes. Materialet, përmbajtja dhe pikëpamjet e shprehura në këtë doracak janë ato të ekspertëve të angazhuar dhe nuk përfaqësojnë domosdoshmërisht pikëpamjet e UNICEF-it ose të USAID. Doracaku nuk është redaktuar sipas standardeve zyrtare të publikimit të UNICEF-it dhe USAID, të cilët nuk marrin përgjegjësi për ndonjë gabim drejtshkrimor.

PËRMBAJTJA

HYRJE	6
QËLLIMI I DORACAKUT	6
PJESA 1: SHQYRTIME TË PËRGJITHSHME	7
1.1. Historiku	7
1.2. Legjislacioni vendor dhe instrumentet ndërkombëtare	8
1.3. Parimet dhe të drejtat fundamentale	8
1.4. Menaxhimi i të dhënave, mbrojtja dhe shkëmbimi i informatave	11
1.5. Politika e mbrojtjes	12
1.6. Rëndësia dhe nevoja për zgjerim dhe fuqizim	13
PJESA 2: PARANDALIMI I LARGIMIT TË FËMIJËS NGA FAMILJA	14
2.1. Kujdesi i familjes për fëmijën	14
2.2. Përgjegjësitë e familjes	15
2.3. Përgjegjësitë institucionale	16
2.4. Aftësimi prindëror dhe mbështetja në fuqizimin e familjes	17
2.5. Masa e fundit dhe gjithëpërfshirëse	17
PJESA 3: STREHIMI FAMILJAR	19
3.1. Strehimi familjar si formë e përkohshme e mbrojtjes juridike, familjare dhe sociale	19
3.2. Qëllimet e strehimit familjar	19
3.3. Llojet e strehimit familjar	20
3.3.1. Strehimi familjar brenda farefisit	20
3.3.2. Strehimi familjar jashtë farefisit	21
3.4. Kushtet, pengesat dhe dallimi në moshë, dokumentacioni për ofrimin e strehimit familjar	22
3.4.1. Kushtet e themelore dhe kushtet veçanta	23
3.4.2. Pengesat dhe dallimi në moshë	24
3.4.3. Dokumentacioni i nevojshëm për lëndën e fëmijës (brenda dhe jashtë farefisit)	25
3.5. Profili	26
3.5.1. Profili i fëmijës për strehim	26
3.5.2. Profili i familjes strehuese	27
3.6. Rendi i vendosjes së të strehuarve dhe kapacitetet e vendosjes	28
3.6.1. Rendi i vendosjes	28
3.6.2. Kapacitetet e vendosjes	28

3.7. Procedura e aplikimit dhe vlerësimit	29
3.7.1. Kërkesa dhe vlerësimi profesional	29
3.7.2. Vendimi dhe leja për ofrimin e strehimit familjar	30
3.7.3. Vendosja në komunën tjetër nga ajo e vendbanimit	31
3.7.4. Rishikimi i vlerësimit profesional për ofrimin e strehimit familjar	31
3.7.5. Ndërprerja	32
3.7.6. Largimi nga regjistri i familjeve strehuese	33
3.8. Paneli për vendosjen e fëmijëve pa kujdes prindëror në strehim familjar dhe adoptim	33
3.8.1. Kompetencat e Panelit	33
3.8.2. Procedura e vendimmarrjes	34
3.9. Rolet, të drejtat dhe përgjegjësitë	35
3.9.1. Departamenti përkatës për shërbime sociale	36
3.9.2. Komuna	36
3.9.3. Obligimet dhe përgjegjësitë e Qendrës për Punë Sociale	37
3.9.4. Obligimet dhe përgjegjësitë e Kujdestarit Ligjor	39
3.9.5. Të drejtat dhe përgjegjësitë e strehuesit dhe familjes strehuese	39
3.9.6. Roli i OJQ-ve	41
3.9.7. Obligimi për raportim	42
3.10. Kompensimi dhe pagesat	42
3.10.1. Kompensimi dhe baza për pagesat	42
3.10.2. Kompensimi dhe pagesa për strehimin familjar brenda farefisit	43
3.10.3. Kompensimi dhe pagesa për strehimin familjar jashtë farefisit	43
3.10.4. Kompensimi dhe pagesa për strehuesit kujdestarë	44
PJESA E 4: ADOPTIMI	45
4.1. Adoptimi si formë e përhershme e mbrojtjes	45
4.2. Qëllimi i adoptimit	45
4.3. E drejta prindërore dhe bashkimi me familjen biologjike	46
4.4. Dokumentimi i përpjekjeve për bashkim familjar	46
4.5. Kushtet dhe pengesat për adoptim	47
4.5.1. Kushtet për adoptim	47
4.5.2. Pengesat	48
4.5.3. Moshë minimale dhe dallimi në moshë	49
4.6. Profili	49
4.6.1. Profili i të adoptuarit	49
4.6.2. Profili i adoptuesit	51
4.7. Procedura për themelimin e adoptimit	52
4.7.1. Vendimi mbi shpalljen e fëmijës pa kujdes prindor dhe të braktisur	52
4.7.3. Kërkesa për adoptim	52

4.7.4. Këshilla ligjore dhe ndihma	53
4.7.5. Procedura për vlerësim të përshtatshmërisë	53
4.7.6. Pëlqimi	55
4.7.7. Përgatitja e dosjes	57
4.8. Paneli për vendosjen e fëmijëve pa kujdes prindëror në strehim familjar dhe adoptim	57
4.8.1. Kompetencat e Panelit	57
4.8.2. Procedura e vendimarrjes	58
4.9. Themelimi i adoptimit dhe efektet e tij	59
4.9.1. Periudha provuese	59
4.9.2. Aprovimi apo refuzimi i adoptimit	60
4.9.3. Efekti ligjor mbi statusin e fëmijës	60
4.9.4. Shuarja e adoptimit	61
4.9.5. Konfidencialiteti dhe mbrojtja e të dhënave	62
4.10. Rolet, të drejtat dhe përgjegjësitë	63
4.10.1. Gjykata	64
4.10.2. Departamenti përkatës për shërbime sociale	64
4.10.3. Qendra për Punë Sociale – Organi i Kujdestarisë	64
4.11. ADOPTIMI NDËRKOMBËTAR	65
4.11.1. Baza ligjore	65
4.11.2. Kompetencat dhe detyrimet e panelit	68

HYRJE

Fëmijës, që nga momenti i lindjes, i njihen dhe i garantohen të drejtat, të cilat më pas ia mundësojnë atij apo asaj të rritet, mbijetojë dhe të zhvillohet me qëllim arritjen e potencialit të plotë në jetë.

Për shkak të rrethanave sociale, ekonomike dhe politike, ndodh që fëmija të mos i realizojë plotësisht të gjitha këto të drejta. Për më tepër, atij ose asaj, jo vetëm që mund t'i mohohen disa nga këto të drejta, por edhe t'i cenohen si rezultat i veprimit ose mosveprimit të individëve, prindërve, familjes, komunitetit dhe institucioneve.

Si rezultat i mohimit dhe shkeljeve të të drejtave, fëmijës mund t'i cenohet jeta, integriteti dhe mirëqenia e tij/saj. Si kategori jashtëzakonisht e rrezikuar dhe në nevojë, janë edhe fëmijët pa kujdes prindëror, me të gjitha nënkategoritë e tyre.

Andaj, me qëllim mbrojtjen e fëmijës, respektivisht të drejtave të tij apo saj, janë përcaktuar role, obligime dhe përgjegjësi për individët, familjen, komunitetin dhe institucionet, të cilat në mënyrë të përmbledhur dhe detajuar janë përfshirë në legjislacionin e aplikueshëm.

Vend të rëndësishëm dhe të pazëvendësueshëm në mbrojtjen e fëmijës pa kujdes prindëror kanë edhe format e mbrojtjes juridike dhe familjare, me theks të veçantë strehimi familjar dhe adoptimi si pjesë e kujdesit alternativ ndaj fëmijës.

Strehimi familjar si formë e kujdesit të përkohshëm dhe adoptimi si formë e kujdesit dhe zgjidhjes së përhershëm të statusit i ofrojnë fëmijës mbrojtje dhe ndihmojnë atë në realizimin e të drejtave kryesore por jo vetëm, për një familje, shëndetësi, edukim dhe arsimim, mirëqenie sociale etj.

QËLLIMI I DORACAKUT

QËLLIMET E KËTIJ DORACAKU JANË:

- ngritja e vetëdijes së individëve, familjeve, komunitetit dhe institucioneve mbi rolin dhe rëndësinë e strehimit familjar dhe adoptimit;
- ngritja e njohurive mbi aspektet e përgjithshme të mbrojtjes së fëmijës;
- rifreskimi i njohurive mbi strehimin familjar dhe adoptimin;
- lehtësimi i kuptimit dhe zbatimit të roleve, obligimeve dhe përgjegjësisë;
- fuqizimi i kapaciteteve të profesionistëve dhe të gjithë ofruesve të shërbimeve sociale dhe familjare për të ofruar shërbime dhe për t'i zbatuar procedurat konform rregullave në fuqi.

PJESA 1: SHQYRTIME TË PËRGJITHSHME

1.1. HISTORIKU

Strehimi familjar dhe adoptimi, si forma të mbrojtjes së fëmijës, kanë filluar së zbatuari para katër dekadash. Zanafillën e rregullimit juridik e kanë në Ligjin mbi Martesën dhe Marrëdhëniet Familjare të vitit 1984¹. Ndër të tjera, njëri prej qëllimeve të këtij ligji ishte edhe mbrojtja e fëmijëve pa kujdes prindëror, ku në nenet 133 dhe 134 përcaktohej mbrojtja e fëmijës pa kujdes prindëror nëpërmjet adoptimit dhe vendosjes së organizuar në familjen tjetër, që në kuptim dhe përmbajtje nënkupton strehimin familjar.

Ky ligj ka vazhduar së zbatuari edhe pas vitit 1999, deri në nxjerrjen e Ligjit të Familjes (Ligji nr. 2004/32), ku rregullohet dhe përcaktohet baza e funksionalizimit të strehimit familjar dhe adoptimit, si forma të mbrojtjes së fëmijës pa kujdes prindëror. Sipas nenit 7 të Ligjit të Familjes², fëmijëve pa kujdes prindëror u sigurohet mbrojtja e posaçme përmes formave të mbrojtjes juridike dhe familjare siç janë:



Këto katër forma të mbrojtjes juridike të fëmijës pa përkujdesje prindërore të para-para në Ligjin e Familjes, tanimë janë përcaktuar edhe në Ligjin për Mbrojtjen e Fëmijës, dhe për më tepër përcaktohen dhe rregullohen edhe dy forma të reja të mbrojtjes³:

¹Gazeta Zyrtare e Krainës Socialiste Autonome të Kosovës, nr. 10, e datës 28 mars 1984, viti XXXIX.

²Ligji i Familjes nr. 2004/32 i shpallur nëpërmjet Rregullores së UNMIK-ut (UNMIK/REG/2006/7), i datës 16 shkurt 2006, në Gazetën Zyrtare të Institucioneve të Përkohshme të Vetëqeverisjes në Kosovë/Prishtinë: viti i / nr. 4 / 01 shtator 2006.

³Neni 28 i Ligjit për Mbrojtjen e Fëmijës. Ligji nr. 06/L-084 (Gazeta Zyrtare e Republikës së Kosovës / nr.14 / 17 korrik 2019, Prishtinë).

♥ **STREHIMI REZIDENCIAL NË SHTËPINË ME BAZË NË OMUNITET:**
♥ **JETESA E PAVARUR E MBIKËQYRUR.**

1.2. LEGJISLACIONI VENDOR DHE INSTRUMENTET NDËRKOMBËTARE

Strehimi familjar dhe adoptimi rregullohen dhe udhëhiqen sipas këtyre ligjeve vendore dhe instrumenteve ndërkombëtare:

Ligjet dhe aktet nënligjore	Instrumentet ndërkombëtare
<ul style="list-style-type: none">▶ Ligji për Mbrojtjen e Fëmijës (Ligji nr. 06/L-084);▶ Ligji i Familjes (Ligji nr. 2004/32);▶ Ligji nr. 02/L-17 për Shërbime Sociale dhe Familjare dhe Ligji për ndryshimin dhe plotësimin e Ligjit nr. 02/L-17 për Shërbime Sociale dhe Familjare (Ligji nr. 04/L-081);▶ Ligji për Vetëqeverisjen Lokale (Ligji nr. 03/L-040);▶ Ligji për Financat e Pushtetit Lokal (Ligji nr. 03/L-049);▶ Udhëzimet administrative përkatëse për strehimin familjar dhe adoptimin.	<ul style="list-style-type: none">▶ Konventa për të Drejtat e Fëmijës;▶ Konventa për Mbrojtjen e Fëmijëve dhe Bashkëpunimin në lidhje me Adoptimin Ndërkombëtar;▶ Konventa Evropiane për Adoptimin e Fëmijës (e Këshillit të Evropës);▶ Udhëzuesi i Kombeve të Bashkuara për Kujdesin Alternativ;▶ Korniza Evropiane Vullnetare e Cilësisë për Shërbimet Sociale (Bashkimi Evropian, viti 2010) etj.

1.3. PARIMET DHE TË DREJTAT FUNDAMENTALE

Mbrojtja e fëmijës pa kujdes prindëror, respektivisht vendosja në strehimin familjar apo adoptim, duhet të udhëhiqet dhe bazohet në parimet dhe të drejtat fundamentale të cilat janë të mishëruara në legjislacionin tonë dhe instrumentet kryesore ndërkombëtare, duke filluar nga:

♥ **INTERESI MË I MIRË I FËMIJËS**

Në të gjitha veprimet që ndikojnë tek fëmija, përfshirë vendosjen e fëmijës në strehim familjar apo adoptim, konsiderata mbizotëruese duhet të jenë interesi më i mirë

i fëmijës. Mbrojtja e fëmijës duhet të udhëhiqet nga interesi më i mirë i fëmijës, që përfshin ofrimin e shërbimeve ligjore dhe sociale nga ofruesit e shërbimeve sociale për të siguruar që jeta, dinjiteti dhe integriteti i fëmijës është i garantuar dhe mbrojtur në çdo moment.

Ofruesit e shërbimeve sociale (publike dhe private), duke përfshirë edhe organizatat joqeveritare, bartësit e tjerë të autorizimeve, interesin më të mirë të fëmijës duhet ta zbatojnë sipas këtyre koncepteve:

- a) kjo është e drejtë substanciale dhe e patjetërsueshme;
- b) parim fundamental ligjor me karakter mbizotërues me rastin e interpretimeve ligjore;
- c) rregull procedurale që udhëheq zbatuesit e legjisllacionit në përgjithësi.

♥ KUJDESI FAMILJAR DHE QËNDRUESHMËRIA

Familja është përgjegjësjja kryesore për t'u kujdesur për fëmijën dhe për të mbrojtur atë. Institucionet ndihmojnë familjen me këtë detyrim dhe ndërhyjnë vetëm kur familja nuk është në gjendje apo nuk është e aftë, ose ka nevojë për ndihmë, për ta mbrojtur fëmijën.

Fëmija nuk duhet të ndahet nga prindërit apo kujdestari i tij/saj kundër dëshirës dhe vullnetit të tij/saj, përveç nëse kjo ndarje është në interesin më të mirë të fëmijës, nëse fëmija është në rrezik dhe kjo ndarje është e pashmangshme, dhe nëse kjo ndarje kërkohet nga ligji ose nga një vendim i gjykatës i formës së prerë.

Qëndrueshmëria duhet të jetë qëllim kyç, duke zgjedhur intervenimin sa më të pakët në jetën e fëmijës për të siguruar stabilitetin e marrëdhënieve personale të fëmijës, të prindërve dhe të shoqërisë, dhe për të garantuar vazhdimësinë e arsimit, shëndetin, dhe të drejtave tjera të cilat ndikojnë në rritjen dhe zhvillimin e fëmijës.

♥ URGJENCA E VEPRIMEVE DHE VENDIMEVE

Të gjitha veprimet dhe vendimet joformale apo formale, administrative dhe gjyqësore që prekin fëmijën, duhet të merren dhe zbatohen me shpejtësi dhe pa vonesa të paarsyeshme.

Të gjithë individët dhe profesionistët duhet t'u japin prioritet rasteve ku jeta dhe interesi i fëmijës rrezikohet. Duhet të reagoher me urgjencë në mënyrë që të shmanget ndonjë dëm i pariparueshëm.

♥ E DREJTA PËR PJESËMARRJE

Fëmija ka të drejtë të marrë pjesë në proceset vendimmarrëse të rëndësishme lidhur me jetën e tij/saj, si dhe të ndikojë në vendimet lidhur me procesin e vendosjes në strehimin familjar apo adoptimin. Ndërmjet fëmijës dhe ofruesve të shërbimeve sociale, familjeve strehuese dhe adoptuese është i nevojshëm një vlerësim dhe diskutim mbi bazën e respektit të ndërsjellë, ku këndvështrimet e tyre merren plotësisht në konsideratë, dhe ku merren parasysh mosha dhe pjekuria e fëmijës. Organi i Kujdestarisë dhe gjykata duhet të sigurojnë që aty ku është e mundur, fëmijët të jenë pjesëmarrës në të gjitha veprimet që ata ndërmarrin.

♥ PARIMI I TRAJTIMIT TË BARABARTË

Parimi i trajtimit të barabartë nënkupton se nuk do të ketë kurrfarë diskriminimi të drejtpërdrejtë apo të tërthortë. Fëmija, prindi apo kujdestari, anëtarët e familjes, personi i besueshëm, profesionistët për mbrojtjen e fëmijës, Avokati i Popullit, të cilët konsiderojnë se parimi i trajtimit të barabartë nuk është zbatuar ndaj fëmijës, mund të iniciojnë procedurë dhe të paraqesin fakte para organit kompetent, në përputhje me dispozitat e ligjit përkatës për mbrojtjen nga diskriminimi.

♥ E DREJTA PËR T'U DËGJUAR DHE PËR T'I SHPREHUR PIKËPAMJET E TYRE

Fëmija ka të drejtën për t'u dëgjuar dhe për t'i shprehur lirisht pikëpamjet e tij/saj, për çdo çështje që ka të bëjë me të, duke i vlerësuar ato në përputhje me moshën dhe shkallën e pjekurisë së tij/saj.

Fëmijës i jepet mundësia që të dëgjohej në të gjitha proceset që ndërlidhen me vendosjen e tij/saj në strehim familjar apo adoptim, qoftë drejtpërdrejt, qoftë nëpërmjet një përfaqësuesi ligjor të një institucioni të përshtatshëm, apo me ndihmën e profesionistit për mbrojtjen e fëmijës.

ME THEKS TË VEÇANTË, FËMIJËS DUHET T'I GARANTOHET QË:

- a) të marrë informacion adekuat rreth procedurave dhe vendimeve;
- b) të ketë të drejtën për të shprehur pikëpamjet e tij/saj, rëndësinë dhe efektin e mundshëm të pjesëmarrjes së tij/saj në mënyrën dhe gjuhën që fëmija mund ta kuptojë;
- c) t'i jepet mundësia për të shprehur pikëpamjet dhe dëshirat, si dhe të marrë ndihmën e nevojshme për ta bërë këtë në një mjedis të përshtatshëm dhe inkurajues;
- d) t'i jepet pesha e duhur pikëpamjes dhe dëshirave së tij/saj, kur bëhet një analizë rast pas rasti dhe tregon se fëmija është i aftë t'i formojë pikëpamjet e veta në një mënyrë të arsyeshme dhe të pavarur;

- e) të informohet për rezultatet e procedurës dhe t'ri jepet mundësi për t'iu përgjigjur procedurave dhe vendimeve;
- f) kur nuk është i aftë të ketë pikëpamjet e tij/saj, institucionet, shërbimet për mbrojtjen e fëmijës, profesionistët për mbrojtjen e fëmijës, gjykatat, autoritetet administrative apo organet legjislativë të kenë për obligim t'ri garantojnë fëmijës mbrojtjen e njëjtë, sikur në rastet kur fëmija është në gjendje të shprehë pikëpamjet e tij/saj në përputhje me rregullat dhe procedurat e legjisllacionit në fuqi.

♥ MBROJTJA E JETËS PRIVATE

Të gjitha procedurat e strehimit familjar dhe adoptimit në të cilat është i përfshirë fëmija, janë konfidenciale. Të dhënat për fëmijën duhet të mbahen konfidenciale dhe të mos iu jepen palëve të treta. E drejta e fëmijës për privatësi respektohet në të gjitha proceset, në parim, nuk publikohet asnjë informacion që shpie në shkeljen e privatësisë së fëmijës.

Ofruesit e shërbimeve sociale janë të rezervuara me mediat dhe rrjetet sociale e portalet e ndryshme, në lidhje me jetën dhe privatësinë e fëmijës. Ata marrin masa për të garantuar dhe mbrojtur jetën dhe privatësinë e fëmijës, pa marrë parasysh statusin e tyre.

♥ NDIHMA JURIDIKE DHE PROFESIONALE

Fëmijës, në çdo veprim dhe vendim, i ofrohet ndihmë juridike falas, në pajtim me legjisllacionin në fuqi.

Fëmija i cili nuk ka mundësi t'ri mbulojë shpenzimet e ndihmës juridike dhe i cili është në nevojë të mbrojtjes sociale, ka të drejtë në ndihmë juridike falas, në pajtim me legjisllacionin në fuqi.

1.4. MENAXHIMI I TË DHËNAVE, MBROJTJA DHE SHKËMBIMI I INFORMATAVE

- I gjithë komunikimi verbal, i shkruar ose elektronik lidhur me ofrimin e shërbimit të strehimit familjar dhe adoptimit trajtohet me mirëbesim në mënyrë shumë konfidenciale;
- Informacioni i tillë ndahet me të tjerët vetëm aq sa është e nevojshme për të ofruar shërbimin, ose për të mbrojtur sigurinë e një fëmije të rrezikuar nga dëmtimi ose nëse ka interes më të lartë publik ose me urdhëresë gjyqësore;

- Çdo zyrtar apo profesionist i shërbimeve sociale dhe familjare i cili nga pakujdesia, me paramendim ose nga keqdashja shpërndan informacionin lidhur me ndonjë rast tek palët e treta të paautorizuara, përgjigjet sipas legjislacioni në fuqi;
- Departamenti përkatës i ministrisë përkatëse për mirëqenie sociale mban, ruan, shfrytëzon dhe krijon kushte të sigurta dhe mbikëqyr bazën e të dhënave. Departamenti jep autorizime dhe cakton vëllimin e autorizimeve për qasje në bazën e të dhënave dhe për regjistrimin e të dhënave të reja dhe shfrytëzim të të dhënave ekzistuese në lidhje me strehimin familjar dhe adoptimin;
- Të dhënat ruhen në pajtim me ligjin me të cilin është rregulluar mbrojtja e të dhënave personale;
- Fëmija ka të drejtë në mbrojtjen e konfidencialitetit të të gjitha të dhënave private nga dokumentacioni, i cili përpunohet për nevojat e ofrimit të shërbimeve të informimit për punën e institucionit apo të ofruesve tjerë të shërbimeve, duke përfshirë edhe të atyre që i përkasin personalitetit të tij/saj, sjelljes dhe rrethanave familjare dhe të mënyrës së shfrytëzimit të shërbimeve sociale.

1.5. POLITIKA E MBROJTJES

Fëmija, gjatë proceseve për vendosjen në strehimin familjar dhe adoptim, mund të përballet me rreziqe të shumta të cilat mund të vijnë nga individët apo personat që kanë interes gjatë këtij procesi. Andaj, 'për të siguruar të drejtat dhe mirëqenien e fëmijës duhet të parandalohen rreziqet që rrezikojnë mirëqenien dhe zhvillimin e fëmijës. Parandalimi përfshin perceptimin e situatave dhe ngjarjeve që kërcënojnë fëmijën sa më shpejt që të jetë e mundur dhe reagimin e tyre, duke përfshirë identifikimin e problemeve të zhvillimit dhe sjelljes së fëmijës, problemet që ndodhin në mjedisin familjar, identifikimin e abuzimit dhe rritjen e masave mbrojtëse që promovojnë mirëqenien dhe zhvillimin e fëmijës⁴.

Individët, ofruesit e shërbimeve sociale, duke përfshirë edhe strehuesit dhe familjarët e tyre, si dhe adoptuesit potencialë, duhet të jenë të vetëdijshëm dhe të informuar për të ndërmarrë masa në parandalimin dhe eliminimin e rreziqeve që mund t'i kanosen fëmijës.

⁴Neni 24, paragrafi 1, i Ligjit për Mbrojtjen e Fëmijës. Ligji nr. 06/I-084 (Gazeta Zyrtare e Republikës së Kosovës / nr. 14 / 17 korrik 2019, Prishtinë).

RREZIQET KRYESORE PËRFSHIJNË POR NUK KUFIZOHEN NË:

- Keqpërdorimin e detyrës zyrtare apo autoritetit;
- Abuzimin seksual apo çfarëdo forme tjetër;
- Rrëmbimin, shitjen dhe trafikimin;
- Shtrëngimin, forcën apo kanosjen;
- Dhënien apo marrjen e ryshfetit;
- Keqpërdorimin apo shfrytëzimin në të gjitha format; dhe
- Çfarëdo forme të dhunës.

Të gjitha këto masa duhet të jenë pjesë e zotimeve dhe marrëdhënieve kontraktuale që nënshkruhen përgjatë vendosjes së fëmijës në strehimin familjar, apo edhe gjatë periudhës së përshtatshmërisë dhe asaj provuese për adoptimin e fëmijës. Mosrespektimi i këtyre masave nënkupton përgjegjësi dhe ndëshkim sipas legjislacionit në fuqi.

1.6. RËNDËSIA DHE NEVOJA PËR ZGJERIM DHE FUQIZIM

Strehimi familjar dhe adoptimi, si dy prej formave kryesore të mbrojtjes dhe kujdesit të përkohshëm apo të përhershëm, janë jashtëzakonisht të rëndësishëm jo vetëm për fëmijën, por edhe për sistemin dhe ofruesit e shërbimeve sociale dhe familjare. Nëpërmjet tyre, fëmijës i ofrohet mundësia e mbrojtjes dhe parandalimit nga dhuna, abuzimi, keqtrajtimi, shfrytëzimi, neglizhimi dhe format tjera që cenojnë jetën, integritetin dhe mirëqenien e fëmijës. Për më tepër, fëmijës, nëpërmjet qëndrimit në familjen strehuese apo adoptimit, i mundësohet vazhdimësia e jetesës pranë ambientit familjar duke minimizuar dhe parandaluar vendosjen e tij/saj në ambiente të tipit institucional. Atij/asaj, gjatë qëndrimit të përkohshëm në familjen strehuese, i realizohen edhe shumë të drejta të ndërlidhura për zhvillim, mbijetesë, edukim, shëndet, mirëqenie sociale etj. Ndërsa, me adoptimin, atij/asaj i zgjidhet në mënyrë të përhershme statusi i tij/saj ligjor dhe social, si dhe i garantohet e drejta e tij/saj për t'u rritur dhe zhvilluar pranë një familje.

Duke parë rëndësinë e madhe që ka mbrojtja e fëmijës dhe përfitimet nga format e kujdesit alternativ, e veçanërisht nga vendosja e tij/saj në strehimin familjar, Ligji për Mbrojtjen e Fëmijës ka paraparë nevojën për zgjerimin dhe fuqizimin e kësaj forme, duke përcaktuar që: 'Çdo komunë duhet të ketë së paku tri (3) familje strehuese për fëmijët pa përkujdesje prindërore, të vlerësuara, trajnuara dhe të aprovuara sipas standardeve të përcaktuara nga Ministria përkatëse për Mirëqenie Sociale'.

PJESA 2: PARANDALIMI I LARGIMIT TË FËMIJËS NGA FAMILJA

2.1. KUJDESI I FAMILJES PËR FËMIJËN

E drejta e fëmijës për të pasur familje dhe jetuar së bashku me familjen është njëra prej të drejtave kryesore, e cila është e garantuar me të gjitha konventat ndërkombëtare dhe legjislacionin e aplikueshëm në Kosovë.

'Familja gëzon mbrojtje të veçantë të shtetit, në mënyrën e rregulluar me ligj'⁵. Kushtetuta ka garantuar mbrojtjen e familjes duke i dhënë një mbrojtje të veçantë, andaj edhe duke u nisur nga ky obligim kushtetues, janë nxjerrë një mori ligjesh të cilat janë të aplikueshme në Kosovë, e të cilat në qëllimin dhe fushëveprimin e tyre e kanë familjen dhe mbrojtjen e saj.

Bazuar dhe të udhëhequra nga fryma e Kushtetutës si dhe obligimet që rrjedhin për zbatimin e Konventës për të Drejtat e Fëmijës në kuptim të mbrojtjes së fëmijës për të jetuar dhe për t'u zhvilluar brenda familjes, në Kosovë janë në fuqi këto ligje, por jo vetëm:

1. Ligji për Mbrojtjen e Fëmijës⁶
2. Ligji i Familjes⁷
3. Ligji për Shërbime Sociale dhe Familjare⁸
4. Ligji për Shëndetësi⁹, etj.

Sipas ligjeve të lartcekura, në parim fëmija nuk do të largohet nga kujdesi i prindit/ prindërve të tij/saj, pa lejen e tyre apo pa urdhër të gjykatës.

'Fëmija nuk mund të ndahet nga prindërit, kundër dëshirës dhe vullnetit të tij, përveçse në rastet nëse kjo ndarje është në interesin më të mirë të fëmijës, nëse

⁵ Neni 37, Kushtetuta e Republikës së Kosovës.

⁶ Ligji nr. 06/L-084 (Gazeta Zyrtare e Republikës së Kosovës / nr. 14 / 17 korrik 2019, Prishtinë).

⁷ Ligji nr. 2004/32 (Gazeta Zyrtare e Republikës së Kosovës / nr. 04 / 01 shtator 2006, Prishtinë).

⁸ Ligji nr. 04/L-081 për ndryshimin dhe plotësimin e Ligjit nr. 02/L-17 për Shërbime Sociale dhe Familjare (Gazeta Zyrtare e Republikës së Kosovës / nr. 05 / 05 prill 2012, Prishtinë).

⁹ Ligji nr. 04/L-125 (Gazeta Zyrtare e Republikës së Kosovës / nr. 13 / 07 maj 2013, Prishtinë).

fëmija është në rrezik dhe nëse kjo ndarje është e pashmangshme dhe nëse kjo ndarje kërkohet nga ligji ose nga një vendim i gjykatës i formës së prerë. Nëse fëmija ndahet nga prindërit, pikëpamjet dhe dëshirat e fëmijës duhet të dëgjohen, konsiderohen dhe dokumentohen në dokumentacionin që hartohet për këtë qëllim. Pikëpamjet e fëmijës duhet të dëgjohen dhe dokumentohen nga Qendra për Punë Sociale, institucionet e tjera pjesëmarrëse në proces dhe gjykata¹⁰.

Fëmija që është i ndarë nga njëri ose të dy prindërit dhe është vendosur në strehim familjar, ka të drejtë që të mbajë lidhje personale dhe takime të drejtpërdrejta dhe të rregullta me njërin ose të dy prindërit, me përjashtim të rasteve kur kjo nuk është në interesin më të mirë të fëmijës.

‘Kur ndarja është rrjedhojë e çdo mase të marrë nga institucionet kompetente, si: ndalimi, burgimi, internimi, dëbimi ose vdekja, (përfshirë këtu vdekjen për çfarëdo shkak, kur personi është i ndaluar nga institucionet kompetente) e njërit ose të dy prindërve, ose të fëmijës, sipas kërkesës institucioni iu jep prindërve, fëmijës ose kur është rasti një anëtar tjetër të familjes, të dhëna të hollësishme mbi vendin ku ndodhet anëtar i ose anëtarët e familjes, me përjashtim të rasteve kur dhënia e këtyre të dhënave dëmton mirëqenien e fëmijës. Duke siguruar që paraqitja e një kërkese të tillë të mos sjellë në vetvete pasoja të dëmshme për personin, ose personat e interesuar¹¹.

Fëmija që nuk i ka të njohur prindërit e tij/saj, ka të drejtën për të qenë i informuar për fatin e vet, dhe në momentin që prindërit e tij/saj bëhen të ditur, ai ose ajo duhet të bashkohet me prindërit e tij/saj biologjikë apo familjarët e ngushtë.

Institucionet kompetente mbështesin prindërit në rritjen e fëmijës së tyre dhe duhet të sigurojnë ndihmat e nevojshme të familjes në nevojë, madje qysh në fazat e hershme kur një gjë e tillë del të jetë e nevojshme, si dhe t'i referojë fëmijën dhe familjen në shërbimet e mbrojtjes së fëmijës.

2.2. PËRGJEGJËSITË E FAMILJES

Familja siguron që fëmija të rritet në një ambient të sigurt, lumturie, dashurie dhe mirëkuptimi, që nxit zhvillimin e potencialit të plotë të fëmijës. Prindërit dhe anëtarët e tjerë të familjes mbrojnë jetën dhe zhvillimin e fëmijës, si dhe respektojnë dinjitetin, vlerat dhe personalitetin e fëmijës. Pikëpamjet dhe dëshirat e fëmijës merren parasysh në pajtim me moshën, pjekurinë dhe zhvillimin gradual të aftësive të fëmijës për të formuar vendime që ndikojnë në jetën e tij/saj.

¹⁰ Neni 27, paragrafi 4, i Ligjit për Mbrojtjen e Fëmijës. Ligji nr. 06/L-084 (Gazeta Zyrtare e Republikës së Kosovës / nr. 14 / 17 korrik 2019, Prishtinë).

¹¹ Neni 27, paragrafi 7, i Ligjit për Mbrojtjen e Fëmijës. Ligji nr. 06/L-084 (Gazeta Zyrtare e Republikës së Kosovës / nr. 14 / 17 korrik 2019, Prishtinë).

Prindërit dhe anëtarët e tjerë të familjes janë përgjegjës për mbrojtjen e fëmijëve nga të gjitha aktet dhe situatat që e vënë fëmijën në rrezik, nga të gjitha format e dhunës fizike dhe mendore, neglizhimit, abuzimit, keqtrajtimit dhe shfrytëzimit.

Prindërit dhe anëtarët e tjerë të familjes kanë për detyrë të:

- a) ofrojnë këshilla dhe udhëzime të mira, si dhe ndihmën për fëmijën në përputhje me zhvillimin e tij/saj dhe ta përgatisin atë për një jetë të pavarur dhe të përgjegjshme në shoqëri;
- b) marrin parasysh qëndrimin e fëmijës dhe dëshirat e tij/saj në përputhje me moshën dhe pjekurinë e tij/saj;
- c) respektojnë dhe promovojnë të drejtën e fëmijës për shëndet, arsim dhe edukim, mirëqenie dhe pjesëmarrje;
- d) mbrojnë të drejtat dhe interesat e fëmijës, të mbrojtura me ligj dhe Konventë; dhe
- e) sigurojnë që, në mungesë të përkohshme të prindit, fëmija duhet të ketë kujdesin adekuat nga personi i caktuar, nga prindi, kujdestari apo organi kompetent.

Anëtarët e familjes janë të detyruar që me punë, të hyra dhe me pasurinë e tyre të krijojnë kushte për plotësimin e nevojave jetësore, si dhe të kontribuojnë në mënjanimin apo zbutjen e rrezikut social të anëtarëve të familjes, të cilët nuk janë në gjendje që vetë të kujdesen për vetveten.

2.3. PËRGJEGJËSITË INSTITUCIONALE

Prindërit ose kujdestari, në përmbushjen e përgjegjësive që kanë për mbrojtjen e fëmijës, kanë të drejtë të marrin mbështetje nga institucionet. Institucionet duhet të respektojnë dhe marrin parasysh përgjegjësinë kryesore të prindërve ose kujdestarëve për edukimin e fëmijës dhe marrëdhëniet midis fëmijës dhe prindërve ose kujdestarit të tij/saj ligjor, ndërsa në të njëjtën kohë duke respektuar dhe duke marrë parasysh zhvillimin gradual të aftësive të fëmijës.

Institucionet ndërmarrin të gjitha masat e nevojshme për të siguruar që prindërit ose kujdestari, që nuk kanë mundësi të kryerjes së përgjegjësive të tyre, të marrin ndihmën e duhur për t'i përmbushur përgjegjësitë dhe sigurojnë infrastrukturën dhe shërbimet e nevojshme në këtë drejtim.

Nëse prindërit e fëmijës nuk janë në gjendje të punojnë për shkak të sëmundjes, të aftësisë së kufizuar fizike dhe mendore, dhe nuk kanë sasi të mjaftueshme të mjeteve financiare për shpenzimet e tyre të jetesës, përkrahja institucionale do të sigurohet derisa një situatë e tillë të mbarojë.

Në rastet kur vërtetohet që prindërit, familjarët apo kujdestari janë duke dështuar në mbrojtjen e fëmijës ose janë duke e vënë fëmijën në rrezik nga çfarëdo forme e dhunës fizike dhe mendore, neglizhimit, abuzimit, abuzimit seksual, keqtrajtimit, braktisjes, shfrytëzimit ekonomik dhe të gjitha format e tjera të shfrytëzimit, atëherë institucionet janë përgjegjëse dhe të obliguara për të ndërhyrë në familje me masat për mbrojtjen e jetës, integritetit dhe mirëqenies së fëmijës, duke e vënë këtë të fundit nën kujdesin e duhur alternativ ose përkujdesje të përkohshme apo përhershme ligjore, siç janë strehimi familjar dhe adoptimi.

2.4. AFTËSIMI PRINDËROR DHE MBËSHTETJA NË FUQIZIMIN E FAMILJES

Ofruesit e shërbimeve sociale, sipas nevojës dhe vlerësimit të rastit, hartojnë një plan për aftësim prindëror, i cili synon parandalimin e largimit të fëmijës nga familja apo edhe përgatitjen e prindërve për rikthimin e fëmijës në familje pas përfundimit të kujdesit të realizuar në strehimin familjar.

Plani për aftësim prindëror mund të përmbajë, por nuk kufizohet në¹²:

- Masa për detyrimin e prindërve për të ndjekur kurse për aftësim prindëror;
- Këshillim psikologjik;
- Për menaxhimin e zemërimit;
- Trajtim mjekësor kundër alkoolizimit apo përdorimit të substancave narkotike e psikotrope;
- Trajtim të shëndetit mendor; si dhe
- Ndërhyrje për mbështetjen e familjes për regjistrimin në gjendje civile, në skemën e ndihmës sociale, në shërbimet e punësimit, pranë shërbimit shëndetësor, si dhe çdo ndërhyrje tjetër, e cila do të përmirësonte situatën familjare dhe do të garantonte mbrojtjen e fëmijës brenda saj.

2.5. MASA E FUNDIT DHE GJITHËPËRFSHIRËSE

Largimi i fëmijës nga kujdesi familjar apo gjendja në të cilën ndodhet, gjithnjë kur është e mundur, dhe vendosja në strehim familjar duhet të konsiderohet vetëm si masë e fundit, edhe atë për një periudhë sa më të shkurtër kohore të mundshme. Vendimi për largim duhet t'i nënshtrohet një rishikimi strikt dhe të rregullt, gjithnjë në favor të mundësisë që fëmija, aty ku është e mundur dhe pas largimit të pengesave,

¹² Neni 32, paragrafi 3, i Ligjit për Mbrojtjen e Fëmijës. Ligji nr. 06/L-084 (Gazeta Zyrtare e Republikës së Kosovës / nr. 14 / 17 korrik 2019, Prishtinë).

të kthehet tek prindërit apo të vendoset në adoptim si formë e përhershme e zgjidhjes së statusit të fëmijës.

Gjendja financiare apo materiale që ndërlidhet me varfërinë në mënyrë të drejtpërdrejtë apo jo të drejtpërdrejtë asnjëherë nuk duhet të jetë arsyetim për largimin e fëmijës nga kujdesi prindëror, apo pranimin e tij/saj në kujdes dhe strehim të përkohshëm, mirëpo duhet parë si tregues i nevojës për të ndihmuar familjen.

Kujdes të shtuar i duhet kushtuar promovimit, mbrojtjes dhe garantimit të të gjitha të drejtave që ndërlidhen me situatën e fëmijës me apo pa kujdes prindëror, duke përfshirë qasjen në shërbime edukuese, shëndetësore dhe shërbime të tjera bazike, të drejtën për identitet, lirinë e religjionit dhe të besimit, gjuhës dhe mbrojtjes së pasurisë dhe të drejtave trashëgimore, etj.

PJESA 3: STREHIMI FAMILJAR

3.1. STREHIMI FAMILJAR SI FORMË E PËRKOHSHME E MBROJTJES JURIDIKE, FAMILJARE DHE SOCIALE

Strehimi familjar është formë e mbrojtjes alternative që nënkupton strehimin e fëmijës në familjen e cila mund t'i përmbushë me sukses detyrimet prindërore, posaçërisht në pikëpamje të kujdesit, të edukimit, të arsimimit dhe të aftësisht të drejtë të fëmijës për jetë të pavarur.

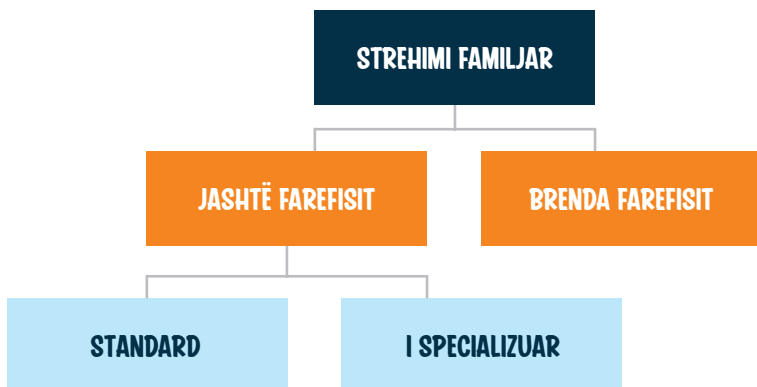
Ai paraqet një ndërhyrje të përkohshme për të ndihmuar dhe mbështetur një fëmijë nga prindërit që nuk njihen apo që nuk janë aktualisht në gjendje të kujdesen për nevojat e tij/saj. Nëpërmjet strehimit, fëmija takohet me një familje e cila e mirëpret atë në shtëpinë e tyre dhe jetën e tyre, dhe është e angazhuar për të siguruar një përgjigje adekuate për nevojat e tij/saj emocionale, arsimore, mirëmbajtjen dhe edukimin në lidhje të përgjithshme me historinë e tij/saj personale dhe të familjes.

3.2. QËLLIMET E STREHIMIT FAMILJAR

- fëmijës i sigurohet përkujdesja dhe mbështetja nëpërmjet strehimit në ambientin familjar, duke u bazuar në parimet themelore të të drejtave të fëmijës dhe shërbimeve sociale dhe familjare;
- garanton që fëmijët të cilët duhet të ndahen nga familjet e tyre ose atyre që nuk u dihen prindërit të mos lihen pa kujdes të nevojshëm;
- jepet mundësi për fëmijët dhe familjet që të trajtohen, rriten dhe zhvillohen;
- fuqizim i familjeve, ashtu që fëmijët të mund të ribashkohen me familjet që janë në gjendje t'u ofrojnë marrëdhënie të sigurta dhe edukative gjatë tërë jetës;
- u jepet mundësi fëmijëve që të lidhen me familje tjera kur ribashkimi me prindërit ose të afërmit nuk është i mundur;
- ofron mundësi dhe përgatit fëmijën për kalimin në forma tjera të kujdesit alternativ, me theks të veçantë në adoptim, si formë e përhershme e mbrojtjes së fëmijës.

3.3. LLOJET E STREHIMIT FAMILJAR

Strehimi familjar ofrohet dhe organizohet nëpërmjet këtyre formave:



3.3.1. STREHIMI FAMILJAR BRENDA FAREFISIT

Strehimi familjar brenda farefisit është strehim të cilin e kryen strehuesi që është në gjini gjaku, përkatësisht gjini të krushqisë, me të strehuarin, kur një formë e tillë e mbrojtjes është në interesin më të mirë të të strehuarit.

KUSH MUND TA OFROJË:

- I afërmi në vijë të drejtë të gjinisë së gjakut;
- I afërmi në vijë të tërthortë deri në shkallën e katërt të gjinisë së gjakut apo i afërmi në gjini të krushqisë;
- Përfundimisht, strehues te farefisi mund të jetë edhe i afërmi tjetër për të strehuarin, nëse Organi i Kujdestarisë vlerëson se kjo është në interesin më të mirë të të strehuarit.

KOHËZGJATJA:

- Strehimi familjar brenda farefisit i ofrohet të strehuarit deri sa të arrijë moshën 18-vjeçare.

3.3.2. STREHIMI FAMILJAR JASHTË FAREFISIT

Strehimi familjar jashtë farefisit është strehim të cilin e ofron strehuesi i cili nuk është në gjini gjaku me të strehuarin, dhe ofrohet në dy forma:

Strehimi familjar standard	Strehimi familjar i specializuar
<p>Çfarë është: është strehimi me të cilin fëmijës pa përkujdesje prindërore, përkatësisht familjare i ofrohet përkujdesje e plotë familjare përmes shërbimeve të strehimit familjar.</p>	<p>Çfarë është: është strehimi me të cilin të strehuarit i ofrohen shërbime të specializuara të mbrojtjes dhe/apo shërbime për plotësimin e nevojave themelore të jetesës.</p>
<p>Kush mund ta ofrojë: çdo person i cili nuk është në gjini gjaku me të strehuarin.</p>	<p>Kush mund ta ofrojë: çdo person i cili nuk është në gjini gjaku me të strehuarin.</p>
<p>Kohëzgjatja: Vendosija duhet të jetë e përkohshme dhe në afat sa më të shkurtër të mundshëm, dhe në bazë të interesit më të mirë të fëmijës mund të zgjatë deri në moshën 18-vjeçare. Përgjashtimisht, deri në moshën 26-vjeçare, kur ai ose ajo ka nevojë për vazhdimin e strehimit me qëllim të plotësimin të nevojave jetësore, gjendjes shëndetësore, përkujdesjes, edukimit, arsimimit dhe të aftësimin për jetë të pavarur.</p>	<p>Kohëzgjatja: Vendosija duhet të jetë e përkohshme dhe në afat sa më të shkurtër të mundshëm, dhe në bazë të interesit më të mirë të fëmijës mund të zgjatë deri në moshën 18-vjeçare. Përgjashtimisht, deri në moshën 26-vjeçare, kur ai ose ajo ka nevojë për vazhdimin e strehimit me qëllim të plotësimin të nevojave jetësore, gjendjes shëndetësore, përkujdesjes, edukimit, arsimimit dhe të aftësimin për jetë të pavarur.</p>

Kush përfiton: çdo fëmijë pa përkujdesje prindërore, përkatësisht familjare.

Kush përfiton: çdo fëmijë me apo pa përkujdesje prindërore, përkatësisht familjare, por duke mos u kufizuar në fëmijët:

- ✓ me aftësi të kufizuara;
- ✓ viktima të dhunës, abuzimit, neglizhencës dhe keqtrajtimit;
- ✓ të lënë pas dore;
- ✓ në konflikt dhe/apo në kontakt me ligjin;
- ✓ viktimë e dhunës në familje apo ndonjë formë tjetër të dhunës;
- ✓ viktimë e trafikimit me shkallë të ulët të rrezikut;
- ✓ viktimë e përdorimit apo abuzimit me substanca psiko-aktive dhe tjera të varësisë;
- ✓ me sjellje asociale;
- ✓ shtatzënë e mitur, nëse nuk ka mbështetje dhe përkrahje prindërore;
- ✓ të cilit/cilës për shkak të rrethanave të veçanta i nevojitet formë përkatëse e përkujdesjes sociale.

3.4. KUSHTET, PENGESAT DHE DALLIMI NË MOSHË SI DHE DOKUMENTACIONI PËR OFRIMIN E STREHIMIT FAMILJAR

Mbrojtja e fëmijës nëpërmjet vendosjes së tij/saj në strehimin familjar i nënshtrohet rregullave dhe procedurave strikte, të cilat për qëllim kanë sigurimin e ligjshmërisë dhe interesit më të mirë të fëmijës. Para vendosjes së fëmijës në strehim familjar duhet të plotësohen disa kushte, qoftë për personin që synon të bëhet strehues, njashtu edhe për familjen e personit strehues. Këtu bëjnë pjesë edhe kushtet e veçanta për ofrimin e strehimit të specializuar si dhe pengesat, dallimi në moshë dhe plotësimi i dokumentacionit të nevojshëm.

3.4.1. KUSHTET E THEMELORE DHE KUSHTET VEÇANTA

Kushtet themelore për strehuesin dhe familjen strehuese	Kushtet e veçanta për ofrimin e strehimit të specializuar
<ul style="list-style-type: none">● Të jetë i moshës madhore dhe të ketë zotësinë e plotë të veprimtimit;● Të jetë shtetas i Kosovës;● Të ketë vendbanim në Kosovë;● Të ketë shëndet të mirë psiko-fizik;● Të ketë të kryer së paku arsimimin e mesëm shkollor, përjashtim janë rastet te strehimi brenda farefisit;● Të mos ketë pengesa të parapara në Udhëzimin Administrativ;● Të ketë pëlqimin me shkrim të të gjithë anëtarëve të bashkësisë familjare me të cilët jeton, për të ofruar strehim familjar;● Të dëshmojë për mundësitë financiare dhe të banimit. <p>Përjashtimisht, strehues mund të jetë edhe shtetasi i huaj me qëndrim të përhershëm në Kosovë, që plotëson kushtet e parapara me udhëzimin administrativ përkatës, apo sipas parimit të reciprocitetit.</p>	<p>Të plotësojë kushtet themelore dhe të dëshmojë që:</p> <ul style="list-style-type: none">● Nuk është në marrëdhënie të rregullt pune;● Mund të ofrojë shërbime të strehimit për deri në tre (3) fëmijë;● Ka vendbanimin në komunën për të cilën është përcaktuar mundësia për kryerjen e strehimit;● Është vlerësuar nga QPS-ja dhe aprovuar nga Paneli për ofrimin e strehimit të specializuar;● Është trajnuar bazuar në programet e trajnimit për ofrimin e strehimit të specializuar.

3.4.2. PENGESAT DHE DALLIMI NË MOSHË

Pengesat	Dallimi në moshë
<ul style="list-style-type: none">● Në familjen e të cilit marrëdhëniet familjare janë të çrregulluara;● Ndaj të cilit personalisht apo ndaj anëtarit tjetër të familjes së tij/saj është shqiptuar ndonjë masë e mbrojtjes familjare-juridike;● Që ka karakter të papranueshëm në rrethin shoqëror;● Që personalisht apo anëtari tjetër i familjes strehuese ka interesa të cilat janë në kundërshtim me interesat e të strehuarit;● Që personalisht apo anëtari tjetër i familjes strehuese ka sëmundje me të cilën do ta rrezikonte shëndetin apo interesat e tjera të të strehuarit;● Ndaj të cilit personalisht apo ndaj anëtarit tjetër të familjes së tij:<ol style="list-style-type: none">a) është ngritur aktakuzë,b) me vendim të formës së prerë të gjykatës i është shqiptuar dënimi me burgim, dënimi me gjobë apo dënimi i caktuar me kusht për veprën penale nga kapitulli i veprave penale kundër familjes dhe integritetit seksual të paraparë me Kodin Penal të Kosovës;c) është shqiptuar ndonjë prej masave mbrojtëse si kryes i dhunës në familje, të cilat janë paraparë me Ligjin për Mbrojtje nga Dhuna në Familje;d) është iniciuar procedurë apo është privuar dhe i është hequr e drejta prindërore dhe zotësia e veprimit nga gjykata;e) i cili personalisht apo familja e tij/saj nuk gëzojnë burim të qëndrueshëm të të hyrave financiare.	<ul style="list-style-type: none">● Dallimi i moshës në mes të strehuesit dhe të strehuarit fëmijë nuk mund të jetë më i vogël se 25 dhe më i madh se 50 vite;● Përgjashtimit, dallimi në moshë mund të jetë më i vogël se 25 e më i madh se 50 vite tek strehimi brenda farefisit, rrethanë kjo të cilën e vlerëson Organi i Kujdestarisë;● Strehues nuk mund të jetë personi më i ri se 25 dhe më i vjetër se 65 vjeç, përveç te strehimi brenda farefisit.

3.4.3. DOKUMENTACIONI I NEVOJSHËM PËR LËNDËN E FËMIJËS (BRENDA DHE JASHTË FAREFISIT)

Brenda farefisit	Jashtë farefisit
<ul style="list-style-type: none"> ● Raporti dhe mendimi profesional i QPS-së se forma e strehimit familjar është në interesin më të mirë të fëmijës; ● Certifikata e lindjes së fëmijës; ● Vendimi për caktimin e emrit personal të fëmijës; ● Vendimi për caktimin e kujdestarit ligjor të fëmijës; ● Pëlqimi i prindit apo prindërve nëse kjo është e mundur, ose pëlqimi i kujdestarit ligjor për vendosjen e tij/saj; ● Deklarata e prindit apo prindërve për braktisjen e fëmijës; ● Deklarata e pëlqimit të fëmijës potencial për vendosje në strehimin familjar, në rastet kur fëmija i ka mbushur 10 vjet e më tepër; ● Format profesionale të punës, të plotësuarra për menaxhimin e rastit të fëmijës potencial për strehim familjar; ● Dëshmitë e historikut shëndetësor për fëmijën potencial për strehim, që do t'i shërbejnë familjes strehuese për vazhdimësinë e përkujdesjes së aspektit shëndetësor të fëmijës gjatë kohës së qëndrimit në familjen strehuese; ● Certifikata shëndetësore për vlerësimin e aftësive psiko-fizike të përgjithshme dhe të veçanta dhe raportet mjekësore, në rastet kur fëmija është me nevoja të veçanta apo aftësi të kufizuara; ● Dëshmia e evidentimit të rastit në bazën e të dhënave. 	<ul style="list-style-type: none"> ● Aktvendimi për kujdestari; ● Aktvendimi për strehim familjar; ● Kontrata e strehimit familjar; ● Certifikata e lindjes së fëmijës; ● Certifikata e vdekjes së prindit; ● Deklarata e prindit apo prindërve për braktisjen e fëmijës; ● Konstatimi zyrtar i QPS-së që strehimi të farefisi është në interesin më të mirë të fëmijës; ● Format profesionale të punës për menaxhimin e rastit; ● Raportet e Kujdestarit Ligjor për progresin e fëmijës; ● Raportet për shkollimin e fëmijës; ● Raportet e Menaxherit të Rastit; ● Dëshmia e evidentimit të rastit në bazën e të dhënave.

3.5. PROFILI

Profili është një dokument (pjesë e dosjes) i cili përmban informata dhe të dhëna të përgjithshme dhe të detajuara në lidhje me të kaluarën dhe të tashmen e fëmijës dhe familjes strehuese.

Profili përdoret nga ofruesit e shërbimeve sociale si instrument dhe metodologji e punës sociale për të analizuar dhe kuptuar situatën me fëmijën e mundshëm për strehim si dhe kapacitetet e familjes strehuese për të qenë familje strehuese.

Qendra për Punë Sociale (QPS) mban dhe përditëson informatat dhe të dhënat në lidhje me profilin e fëmijës dhe familjes strehuese.

3.5.1. PROFILI I FËMIJËS PËR STREHIM

Kategoritë e fëmijës	Të dhënat e përgjithshme	Të dhënat e detajuara
<ul style="list-style-type: none"> ● Fëmijë i braktisur; ● Fëmijë i braktisur me aftësi të kufizuar; ● Fëmijë i prindërve të vdekur; ● Fëmijë i prindërve të panjohur; ● Fëmijë i prindërve të zhdukur; ● Fëmijë i prindërve të penguar në kryerjen e detyrave ose kujdesin prindëror, në mënyrë të përkohshme apo të përhershme; ● Fëmijë i prindërve të cilëve iu është marrë e drejta prindërore; ● Fëmijë i prindërve që iu është marrë zotësia e veprimt; ● Fëmijë i keqtrajtuar; ● Fëmijë i neglizhuar nga kujdesi prindëror; ● Fëmijë me vështirësi në sjellje; 	<ul style="list-style-type: none"> ● Emri ● Mbiemri ● Moshë ● Letërnjoftimi (nëse e posedon) ● Gjinia ● Vendbanimi/vend-qëndrimi/adresa ● Numri i telefonit (nëse posedon) ● Prindërit biologjikë (nëse i dihen) ● Nacionaliteti ● Gjuha ● Religjioni ● Fotografi 	<ul style="list-style-type: none"> ● Fazat e zhvillimit të fëmijës; ● Informata për familjen biologjike (nëse dihen) ● Personalitetin; ● Aspektin emocional dhe shëndetin mendor; ● Marrëdhëniet e tij/saj me prindërit biologjikë dhe vëllezërit dhe motrat; ● Shprehitë; ● Shëndetin fizik dhe fiziologjik; ● Aktivitetet ditore, çfarë i pëlqen ose nuk i pëlqen; ● Kulturën dhe traditat; ● Komunitetin ku jeton apo ka jetuar dhe marrëdhëniet e tij/saj me këtë komunitet; ● Shkollimi; ● Edukimi formal(zanate); ● Nëse ka pasuri të luajtshme apo paluajtshme;

<ul style="list-style-type: none"> ● Fëmijë i prindërve që vuajnë nga ndonjë sëmundje që i bën të paaftë për t'u kujdesur për fëmijën e tyre, apo gjatë kohës së shërimit në ndonjë vend jashtë vendbanimit apo vendqëndrimit të fëmijës; ● Fëmijët azilkërkues, të pashoqëruar, dhe në mbrojtje sipas konventave ndërkombëtare; ● Për çdo shkak tjetër i cili me vendim të gjykatës jep arsye për vendosje në të mirë të mirëqenies së fëmijës. 		<ul style="list-style-type: none"> ● Nëse është trashëgimtar; ● Aktivitetet e lira (hobi) ● Interesimet e fëmijës; ● Nëse janë më tepër se një fëmijë nga e njëjta familje, përshkruaj lidhjet; ● Evidento dhe përshkruaj çdo informatë apo të dhënë që është në interes të fëmijës.
---	--	---

3.5.2. PROFILI I FAMILJES STREHUESE

Familja Strehuese	Të dhënat e përgjithshme	Të dhënat e detajuara
<ul style="list-style-type: none"> ● Prindi i vetëm; ● Prindërit bashkërisht; ● Dhe pjesëtarët e tjerë të bashkësisë familjare me të cilën jeton strehuesi. 	<ul style="list-style-type: none"> ● Emri ● Mbiemri ● Letërnjoftimi ● Data e lindjes ● Shtetësia ● Adresa e përhershme ● Nr. i tel.: ● E-mail: ● Nacionaliteti ● Statusi martesor ● Përgatitja shkollore ● Profesion ● Punësimi ● Vetëpunësim ● Fotografia ● Pasaporta, për shtetas të huaj 	<ul style="list-style-type: none"> ● Të dhënat mbi anëtarët e familjes; ● Të dhënat për fëmijët e strehuar në familjen strehuese (nëse ka); ● Shëndeti i anëtarëve të familjes; ● Edukimi i anëtarëve të familjes; ● Gjendja ekonomike dhe financiare e familjes; ● Statusi pronësor; ● Raportet dhe marrëdhëniet ndërmjet anëtarëve të familjes; ● Raportet me drejtësinë ● Akomodimi dhe ambienti përcjellës; ● Kujdesi i strehuesve për nevojat elementare jetësore; ● Ngrohtësia emocionale dhe pranimi; ● Ambienti nxitës dhe krijues; ● A ka konflikt në familje?; ● Sjellje devijante?; ● Marrëdhëniet me fqinjët dhe komunitetin;

3.6. RENDI I VENDOSJES SË TË STREHUARVE DHE KAPACITETET E VENDOSJES

3.6.1. RENDI I VENDOSJES

Rregull: në rend të parë përkujdesja bëhet për të strehuarit nga forma e njëjtë e vendosjes në strehimin familjar.

Përfshirim: në familjen strehuese mund vendosen dhe të përkujdesen nga këto familje, edhe:

- Të strehuar e vendosur nga llojet e ndryshme të strehimit familjar nëse vlerësohet e përshtatshme dhe në interesin e të strehuarve;
- Rastet kur gjatë strehimit tek strehuesi krijohen ndryshime të tilla, nga të cilat rezulton se të strehuarit më nuk i takojnë llojit të njëjtë të të strehuarve, atëherë familja strehuese bashkë me vlerësimin e nevojave të të strehuarve dhe me pëlqimin e QPS-së, mundet edhe më tej të përkujdeset për të strehuarin, nëse kjo nuk është në kundërshtim me interesat e të strehuarve të tjerë.

Ndalohet: vendosja e të strehuarve brenda të njëjtës familje strehuese, nëse i takojnë kategorive të ndryshme të fëmijëve në strehim familjar, kur vlerësohet që vendosja brenda një familje nga format e ndryshme mund të paraqesë rrezik për të strehuarit e tjerë, apo kur për shkak të nivelit dhe karakteristikave të të strehuarit familja strehuese nuk ka kapacitet apo specializim të duhur për përkujdesje të të strehuarit.

3.6.2. KAPACITETET E VENDOSJES

Në familjen strehuese mund të strehohen më së shumti tre (3) fëmijë, por që numri i përgjithshëm i fëmijëve të cilët jetojnë në familjen strehuese, duke llogaritur edhe fëmijët e strehuesve nën 18 vjeç, nuk mund të jetë më shumë se pesë fëmijë (5).

Përfshimisht, në familjen strehuese mund të strehohen më shumë se tre (3) fëmijë nëse bëhet fjalë për vëllezër dhe motra biologjikë apo për të strehuarit për strehim urgjent.

UDHËZIM:

Vëllezërit e motrat me lidhje gjaku në parim nuk duhet të ndahen gjatë vendosjes në kujdesin alternativ, përveç rasteve kur ekziston një rrezik i bazuar abuzimi ose ndonjë tjetër arsyetim në interesin më të mirë të fëmijës. Në çdo rast, çdo përpjekje duhet të jetë krijuar për t'ua mundësuar vëllezërve dhe motrave të mbajnë kontakte me njëri-tjetrin, përveç nëse kjo është kundër dëshirave apo interesat e tyre.

(Rregulla 17, Udhëzuesi i Kombeve të Bashkuara për Kujdesin Alternativ)

Strehuesi si prind i vetëm mund të përkujdeset më së shumti për dy (2) fëmijë, përkatësisht për një (1) fëmijë që është me aftësi të kufizuar të rëndë zhvillimore, fizike apo intelektuale, i është përcaktuar shkalla e rëndë e funksionimit, dhe/apo kërkon ndihmë të shtuar profesionale.

Përrjashtimisht, personi i vetëm i cili është strehues te farefisi mund të kujdeset për numër më të madh të fëmijëve nëse kjo është në interesin e tyre më të mirë, dhe nëse për këtë i plotëson kushtet e përcaktuara sipas udhëzimit administrativ përkatës.

Në familjen strehuese mund të vazhdojnë strehimin më së shumti tre (3) të strehuar të rritur, të cilët kanë qenë në strehim familjar para arritjes së moshës 18 vjeçare, nëse familja i plotëson kushtet sipas udhëzimit administrativ përkatës.

Strehuesi, si prind i vetëm në strehim, mund t'i ketë më së shumti dy (2) të strehuar të rritur që kanë qenë në strehim familjar para arritjes së moshës 18-vjeçare, përkatësisht vetëm një (1) të strehuar të rritur që ka qenë në strehim familjar para arritjes së moshës 18-vjeçare me aftësi të kufizuar.

3.7. PROCEDURA E APLIKIMIT DHE VLERËSIMIT

3.7.1. KËRKESA DHE VLERËSIMI PROFESIONAL

■ Vendi i paraqitjes:

Kërkesa paraqitet në Qendrën për Punë Sociale (QPS) në vendbanimin, përkatësisht në vendqëndrimin, e personit që synon të jetë strehues.

■ **Pëlqimi i familjarëve:**

Kërkesës i bashkëngjitet edhe pëlqimi me shkrim i anëtarëve të familjes për kryerjen e strehimit dhe dokumentacioni tjetër që kërkohet sipas udhëzimit administrativ përkatës.

■ **Afati i vlerësimit:**

QPS-ja, në afat prej 30 ditësh nga data e pranimit të kërkesës, përcakton nëse paraqitësi i kërkesës dhe anëtarët e familjes së tij i plotësojnë kushtet, dhe bën vlerësimin profesional për plotësimin e kushteve të parapara me udhëzimin administrativ.

■ **Metoda e vlerësimit:**

Për dhënien e vlerësimit profesional, QPS-ja, duke u bazuar në intervistat dhe me zbatimin e metodave tjera përkatëse, shqyrton dhe vlerëson motivet e personave dhe të anëtarëve të familjes së tyre për ofrimin e strehimit familjar, marrëdhëniet në familje dhe ndikimin e tyre në pranimin e të strehuarit në familje si dhe aftësitë e tyre psiko-fizike.

■ **Verifikimi i kushteve:**

Gjatë procedurës së vlerësimit verifikohet edhe përshtatshmëria e kushteve të jetës në familje, në veçanti hapësira dhe pajisjet e destinuara për të strehuarin, ndërsa sipas nevojës merren parasysh edhe vërtetimet, mendimet dhe rekomandimet e institucioneve tjera dhe të organizatave joqeveritare.

■ **Forma e formularit:**

Formulari i kërkesës për ushtrimin e detyrave si familje strehuese përcaktohet nga ministria përkatëse për mirëqenie sociale.

3.7.2. VENDIMI DHE LEJA PËR OFRIMIN E STREHIMIT FAMILJAR

■ **Obligimi për trajnim**

Pas vlerësimit fillestar për plotësimin e kushteve bazë, paraqitësi i kërkesës si dhe bashkëshorti/bashkëshortja i/e tij/saj martesore, përkatësisht jashtëmartesore, kanë obligim që të përfundojnë trajnimin.

■ **Dëshmia e trajnimit**

Në afat prej 15 ditësh nga dita e trajnimit të përfunduar, familja strehuese, dëshminë mbi trajnimin profesional të kryer, e dërgon te Menaxheri i Rastit në QPS-në përkatëse.

■ **Nxjerrja e vendimit**

QPS-ja përkatëse, në afat prej 8 ditësh nga data e marrjes së mendimit pozitiv nga trajneri, vlerësimit profesional, dhe aprovimit nga Paneli, nxjerr vendim për njohjen e të drejtës për ofrimin e strehimit familjar.

■ **Afati i lejes**

Leja për ofrimin e strehimit familjar vlen pesë (5) vjet.

■ **Çka përmban vendimi**

Vendimi për njohjen e të drejtës për ofrimin e strehimit duhet të përmbajë të dhënat për llojin e strehimit dhe numrin e të strehuarve për të cilët mund të përkujdeset strehuesi dhe familja strehuese.

■ **Vendimi refuzues**

Për personin, i cili nuk ka marrë vlerësimin profesional pozitiv nga QPS-ja, apo nuk ka marrë mendimin pozitiv nga trajneri, QPS-ja nxjerr vendim për mosplotësimin e kushteve për ofrimin e strehimit familjar. Një kopje e vendimit duhet t'i dërgohet palës dhe Panelit për strehim.

■ **Mjetet juridike**

Pala e pakënaqur mund të ushtrojë ankesë kundër vendimit të QPS-së në ministrinë përkatëse për mirëqenie sociale në afat prej 30 ditësh nga dita e pranimit të vendimit.

3.7.3. VENDOSJA NË KOMUNËN TJETËR NGA AJO E VENDBANIMIT

Nëse në territorin e komunës përkatëse, QPS-ja nuk mund të gjejë strehues të përshtatshëm, apo nëse strehimi i të strehuarit në atë komunë nuk do të ishte në interesin më të mirë të tij/saj, QPS-ja, në bashkëpunim me QPS-në e komunës tjetër dhe pas aprovimit nga Paneli, do ta dërgojë fëmijën në familjen strehuese të asaj komune.

3.7.4. RISHIKIMI I VLERËSIMIT PROFESIONAL PËR OFRIMIN E STREHIMIT FAMILJAR

RISHIKIMIN E VLERËSIMIT PROFESIONAL:

- E kryen QPS-ja kompetente,
- Bëhet së paku një herë në vit nga data e nxjerrjes së vendimit për plotësimin e kushteve për ofrimin e strehimit familjar, përkatësisht nga rishikimi paraprak.
- QPS-ja, dhe sipas nevojës për vlerësim, mund të bëjë rishikimin e vlerësimit profesional.

Në rastin e ndryshimit të rrethanave të cilat janë thelbësore për ofrimin e strehimit familjar, strehuesi është i obliguar që, më së voni në afat prej 24 orësh nga momenti i ndryshimit të rrethanave, ta informojë QPS-në kompetente, e cila do të zbatojë procedurën e rishikimit të vlerësimit profesional.

Nëse gjatë procedurës së rishikimit të vlerësimit profesional vërtetohet se ka ardhur deri te ndryshimi i kushteve për ofrimin e strehimit familjar, apo deri te ndryshimi i rrethanave lidhur me të dhënat për llojin e strehimit dhe numrin e të strehuarve për të cilët mund të përkujdeset familja strehuese, QPS-ja, në përputhje me rrethanat e ndryshuara, nxjerr vendim të ri.

3.7.5. NDËRPRERJA

NDËRPRERJA E STREHIMIT FAMILJAR NDODH:

- Me përfundimin e afatit për të cilin është lëshuar vendimi mbi lejen për ofrimin e strehimit familjar, dhe strehuesi nuk aplikon për zgjatjen e lejes;
- Me vdekjen e strehuesit apo të strehuarit;
- Me kërkesën e strehuesit për ndërprerjen e ofrimit të strehimit familjar, i cili është i obliguar që për këtë ta informojë QPS-në, më së paku tridhjetë (30) ditë para datës së ndërprerjes së ofrimit të strehimit familjar, me qëllim që të sigurohen kushtet optimale për transferimin e të strehuarit, apo përkujdesjen ndaj tij/saj në një formë tjetër të mbrojtjes;
- Me pushimin e ekzistimit të një prej kushteve për ofrimin e strehimit familjar;
- Nëse strehuesi e kryen strehimin në kundërshtim me interesat e të strehuarit;
- Nëse strehuesi nuk i plotëson detyrimet;
- Nëse pa asnjë arsye refuzon pranimin në strehim të fëmijës edhe pse është pajtuar paraprakisht;
- Nëse pushon nevoja për strehim të të strehuarit në familjen strehuese;
- Me vendimin e QPS-së për ndalimin e ofrimit të strehimit familjar;
- Me rekomandim të monitoruesit apo inspektorit të shërbimeve sociale për ndalimin e ofrimit të strehimit, në pajtim me dispozitat e ligjit me të cilin rregullohet veprimtaria e shërbimeve sociale.

Për ndërprerjen e ofrimit të strehimit familjar, QPS-ja kompetente nxjerr vendim i cili duhet të përmbajë arsyetimin e ndërprerjes së strehimit familjar.

Kundër vendimit për ndërprerjen e strehimit, pala e pakënaqur mund të ushtrojë ankesë pranë ministrisë përkatëse për mirëqenie sociale.

ÇËSHËTJE ME RËNDËSI:

Dallimi ndërmjet ndërprerjes dhe mbylljes së rastit është se në rastin e parë kemi mospërbushje të kushteve pas vendosjes, ndërsa në rastin e dytë kemi përmbushjeve të kushteve të vendosjes.

3.7.6. LARGIMI NGA REGJISTRI I FAMILJEVE STREHUESE

Në rastet e nxjerrjes së vendimit për mosplotësimin e kushteve për ofrimin e strehimit familjar, përkatësisht të vendimit për pushimin e vlefshmërisë së vendimit për plotësimin e kushteve për ofrimin e strehimit, QPS-ja, sipas detyrës zyrtare, e informon departamentin përkatës për shërbime sociale dhe Panelin, i cili në brenda afatit prej 10 ditësh nga data e pranimit të informatës do të bëjë largimin e familjes strehuese nga regjistri.

3.8. PANELI PËR VENDOSJEN E FËMIJËVE PA KUJDES PRINDËROR NË STREHIM FAMILJAR DHE ADOPTIM

Paneli për Strehim themelohet dhe funksionon në kuadër të departamentit përkatës në ministrinë përkatëse për mirëqenie sociale, dhe është trupë profesionale që mbikëqyr respektimin e procedurave ligjore dhe profesionale të punës së Qendrave për Punë Sociale, gjatë procesit të menaxhimit të rastit të fëmijës së mundshëm për strehim familjar dhe familjeve potenciale strehuese.

3.8.1. KOMPETENCAT E PANELIT

- Jep mendimin për përshtatshmërinë e familjes strehuese ndaj fëmijëve pa kujdes prindëror, dhe pas kërkesës së QPS-së dhe vlerësimit të saj profesional, aprovon familjen strehuese dhe vendos për përfshirjen e tyre në Regjistër të Familjeve Strehuese;
- Evidenton familjen në Regjistrin e Familjeve Strehuese përmes zyrtarit përgjegjës në departamentin përkatës, pas aprovimit nga Paneli.
- Jep mendimin për vendosjen e fëmijës së caktuar në familjen strehuese të propozuar nga QPS-ja, duke respektuar me përparësi interesin më të mirë të fëmijës;

- Mban Regjistrin e Familjeve Strehuese, fëmijëve pa kujdes prindëror të mundshëm për strehim familjar dhe fëmijëve të vendosur në strehim familjar, sipas referimeve të QPS-ve;
- Largon familjen strehuese nga Regjistri përkatës, pas shqyrtimit të informatave faktike të ofruara nga Organi i Kujdestarisë i QPS-së dhe vendos nëse familja duhet të largohet nga Regjistri apo të rivlerësohet nga QPS-ja për të vazhduar angazhimin e mëtutjeshëm si familje strehuese;
- Shqyrton kërkesat e QPS-ve për largimin e fëmijëve nga përkujdesja e familjes strehuese, për shkak të rrethanave të pafavorshme të krijuara në familjen strehuese si pasojë e të cilave dëmtohet interesi më i mirë i fëmijës, si dhe shqyrton rivendosjen e fëmijës në familje tjetër strehuese sipas kërkesës së QPS-së;
- Siguron nga QPS-ja një konstatim zyrtar dhe dokumente të tjera relevante se familja strehuese rivlerësohet një herë në vit. Familjet strehuese të cilat kanë qenë pasive për më shumë se një vit dhe nuk kanë pasur fëmijë të strehuar, ngjashëm i nënshtrohen procesit të rivlerësimit;

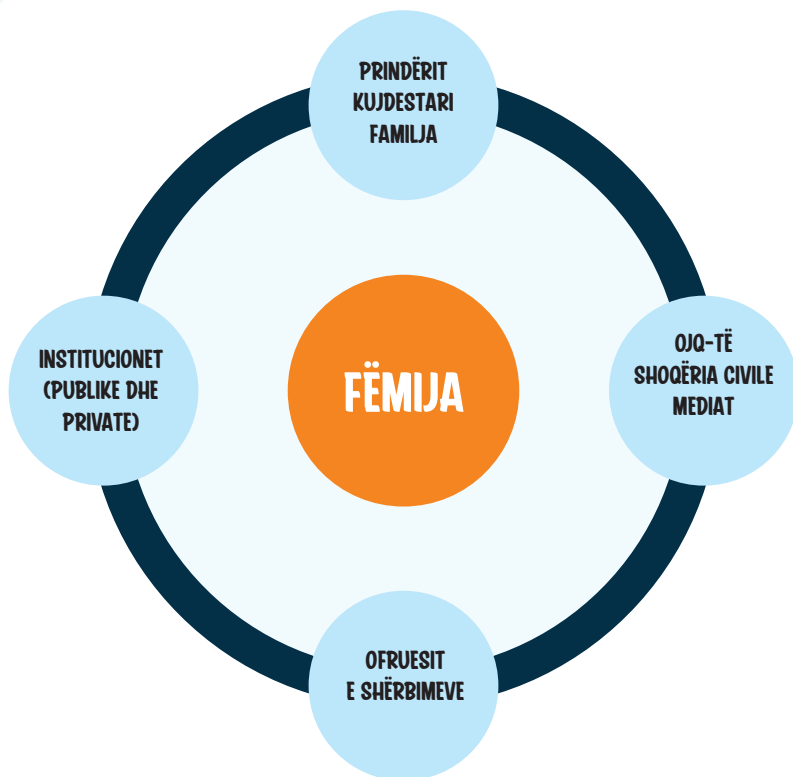
3.8.2. PROCEDURA E VENDIMMARRJES

- Paneli, në punën e tij, është i pavarur, punon dhe vendos në seancë.
- Paneli nxjerr vendime me shumicën e 2/3 të votave, nëse në seancën e Panelit është shumica absolute e anëtarëve.
- Kryesuesi i Panelit i thërret seancat, i drejton dhe cakton procesmbajtësin për secilën seancë veç e veç.
- Takimet mbahen sipas nevojës, e më së largu 30 ditë nga dita kur pranon kërkesë për strehim.
- Për nevojat e vendosjes së menjëhershme të fëmijës në strehim familjar, sipas vlerësimit të Organit të Kujdestarisë, Paneli shqyrton arsyeshmërinë e vendosjes dhe jep mendim profesional, në seancën e parë të thirrur.
- Është publike në parim, përjashtimisht kur e vlerëson Paneli, mund të kufizohet nga parimi i publicitetit sipas dispozitave në fuqi. Të gjitha palëve që mbikëqyren nga Paneli iu sigurohet konfidencialitet.
- Anëtari i Panelit do të përjashtohet nga proceset e vendimmarrjes së Panelit në rastet kur paraqet konflikt të interesit. Në raste të tilla, anëtari mund të tërhiqet nga procesi dhe qasja në informacione konfidenciale.
- Gjatë marrjes së vendimit për interesin më të mirë të palëve, Paneli ka të drejtë të angazhojë ekspertë të jashtëm me qëllim të dhënies së mendimeve, propozimeve dhe arsyetimeve profesionale, pa të drejtë votimi.

3.9. ROLET, TË DREJTAT DHE PËRGJEGJËSITË

Roli dhe përgjegjësia primare për kujdesin dhe mbrojtjen e të drejtave dhe dinjitetit të fëmijës në nevojë bie mbi familjen, komunitetin dhe institucionet. Kujdesi nënkupton mbështetjen e vazhdueshme për realizimin dhe garantimin e të drejtave për përkrahje morale, emocionale, financiare dhe kujdes nga strehuesi dhe familja strehuese.

Strehuesi dhe familja strehuese, institucionet dhe të gjithë ofruesit e shërbimeve sociale dhe familjare kanë role, të drejta dhe përgjegjësi në ushtrimin e funksioneve dhe obligimeve të përcaktuara. Ushtrimi i roleve, realizimi i të drejtave dhe zbatimi i përgjegjësive duhet të jetësohet gjithnjë sipas parimeve të lartcekura, që synim final kanë mbrojtjen e fëmijës në nevojë.



3.9.1. DEPARTAMENTI PËRKATËS PËR SHËRBIME SOCIALE

Departamenti përkatës për shërbime sociale, për realizimin e strehimit familjar, siguron dhe kujdeset për:

- Monitorimin e zhvillimit të strehimit familjar me qëllim që politika dhe programi për strehim familjar të realizohet mirë dhe në përputhje me legjislacionin në fuqi dhe standardet minimale të cilësisë për strehim familjar;
- Ofrimin e këshillave dhe rekomandimeve profesionale për QPS-të për realizimin e strehimit familjar;
- Koordinimin dhe bashkëpunimin me QPS-të lidhur me kërkesat e tyre për vendosjen e fëmijëve pa kujdes prindëror dhe atyre pa përkujdes familjar në strehim familjar;
- Përgatitjen e lëndëve të dorëzuara nga QPS-të, për marrjen e mendimit nga Paneli për përshtatshmërinë e strehuesve familjarë dhe vendosjen e fëmijës në strehim familjar;
- Krijimin dhe mirëmbajtjen e Regjistrit unik të fëmijëve të vendosur në strehim familjar dhe të familjeve strehuese, pas aprovimit nga Paneli;
- Planifikimin e buxhetit dhe ekzekutimin e pagesave për strehimin familjar brenda dhe jashtë farefisit, mjete financiare të cilat ndahen nga buxheti i nivelit qendror në kuadër të nënprogramit të shërbimeve sociale.

3.9.2. KOMUNA

Komuna, në kuadër të përgjegjësisë dhe kompetencave të përcaktuara, siguron që:

- Në çdo komunë të krijohen së paku tri (3) familje strehuese për fëmijët pa përkujdesje prindërore;
- Të sigurojë mbështetje për QPS-në për zhvillimin e strehimit familjar.
- Të kontraktojë shërbime sociale profesionale për strehim familjar nga sektori joqeveritar i licencuar;
- Të kompensojë shpenzimet e medikamenteve dhe plotësimin e nevojave tjera për të strehuarin;
- Të planifikojë buxhetin dhe kryen pagesa apo kompensim për strehimin familjar brenda dhe jashtë farefisit.

3.9.3. OBLIGIMET DHE PËRÇJEGJËSITË E QENDRËS PËR PUNË SOCIALE

Ndaj familjes strehuese	Ndaj të strehuarit	Pas pushimit të strehimit
<ul style="list-style-type: none"> ● Ta informojë familjen strehuese me veçoritë dhe cilësitë e të strehuarit, me gjendjen shëndetësore, nevojat dhe vështirësitë të cilat ekzistojnë; ● T'i sigurojë me kohë familjes strehuese dokumentet në lidhje me gjendjen shëndetësore të të strehuarit dhe dokumentet tjera të nevojshme; ● Të përgatisë fëmijën, familjen e tij/saj biologjike dhe familjen strehuese për vendosjen e fëmijës në strehim familjar; ● T'i organizojë dhe mbikëqyrë kontaktet e fëmijës me prindërit dhe anëtarët e familjes biologjike kur është mundur; 	<ul style="list-style-type: none"> ● Vlerësimin e përshtatshmërisë së të strehuarit me familjen strehuese për vendosje në strehim familjar; ● Gjetjen e familjes strehuese e cila i përshtatet nevojave për kujdes familjar të të strehuarit; ● Koordinimin dhe përcjelljen e zbatimit të planit individual të të strehuarit dhe rishikimin e planit individual sipas standardeve; ● Përcjelljen e rasteve të të strehuarit nëpërmjet vizitave apo të formave tjera të përshtatshme të komunikimit me të strehuarin, strehuesin, me institucionet shëndetësore dhe arsimore, me personat e tjerë fizikë dhe juridikë të cilët marrin pjesë në realizimin e planit individual të përfituesit; 	<ul style="list-style-type: none"> ● Në bashkëpunim me ofruesit e tjerë të shërbimeve, t'ia sigurojë përcjelljen dhe ndihmën profesionale të strehuarit dhe familjes së tij/saj tre (3) muaj pas pushimit të strehimit, përkatësisht të kthimit në familje biologjike, e sipas nevojës edhe më gjatë; ● Sigurimin e mbështetjes së personit madhor të ri me qëllim të përfshirjes në komunitet në kohëzgjatje prej një (1) viti, nga dita e përfundimit të shkollimit të rregullt bazuar në vlerësimin e nevojave të tij/saj;

<ul style="list-style-type: none"> ● Të mbështesë të strehuarin dhe familjen strehuese gjatë qëndrimit të tij/saj në strehim familjar; ● T'i dërgojë familjes strehuese vendimin dhe kontratën për të drejtën e pranuar në strehim familjar të të strehuarit dhe planin individual; ● Të përcjellë plotësimin e detyrimeve të strehuesit të përcaktuar me planin individual, të vizitohë familjen strehuese, dhe të kontaktojë me të strehuarin; ● Të hartojë raport për gjendjen e konstatuar në terren, i cili vendoset në shkresat e lëndës së të strehuarit; ● Të realizojë vizita për monitorimin e familjeve strehuese dhe fëmijëve të strehuar, së paku një herë në muaj. 	<ul style="list-style-type: none"> ● Marrjen pjesë në ofrimin e ndihmës profesionale dhe të përkrahjes së të strehuarve dhe familjeve strehuese; ● Monitorimin dhe vlerësimin e të arriturave dhe qëllimeve të strehimit familjar për të strehuarin, sipas planit individual; ● Atë se të strehuarit i njihet e drejta në strehim tek ofruesi tjetër i shërbimit, QPS-ja së bashku me strehuesin dhe ofruesit e tjerë të shërbimit, e përgatisin të strehuarin për largim nga familja dhe vendosje tek ofruesi tjetër i shërbimeve të strehimit, brenda 30 ditësh prej ditës prej kur është paraqitur nevoja; ● QPS-ja, në bashkëpunim me familjen strehuese, është e obliguar që të bëjë një përshkrim të detajuar të personalitetit të fëmijës dhe përshkrim të detajuar të zhvillimit të fëmijës (fotografi, ditar, etj.); ● QPS-ja kompetente dhe të strehuarit, strehuesi dhe ofruesit e tjerë të shërbimit, planifikojnë dhe përgatisin së bashku largimin e të strehuarit me qëllim të kthimit në familjen e tij, të adoptuesit, të pavarësisimit, vendosjes tek ofruesi tjetër i shërbimeve të strehimit, me qëllim të përshtatjes graduale në rrethanat e reja. 	<ul style="list-style-type: none"> ● Nëse i strehuari është duke vazhduar shkollimin, edhe pse ka mbushur 18 vjet, kur të njëjtit i vazhdohet qëndrimi në strehim familjar jashtë faqes, e më së gjati edhe për një (1) vit pas përfundimit të shkollimit nëse nuk mund të punësohet; ● QPS-ja, pas vazhdimit të strehimit familjar sipas paragrafit 2 të këtij neni, i rishqyrton qëllimet e planifikuar, së bashku me strehuesin dhe të strehuarin; ● Për të strehuarin të cilit i vazhdohet strehimi familjar pas arritjes së moshës madhore, QPS-ja së bashku me familjen strehuese ofrojnë mbështetje për aftësimin e tij/saj për jetë dhe punë të pavarur; ● Pas largimit nga strehimi familjar të të strehuarit të cilit i është vazhduar strehimi familjar pas arritjes së moshës madhore, QPS-ja, në afat prej një (1) viti nga dita e largimit nga familja strehuese, duhet të sigurojë përcjelljen dhe ndihmën për përfshirje në komunitet.
---	---	--

3.9.4. OBLIGIMET DHE PËRGJEGJËSITË E KUJDESTARIT LIGJOR

- Në mënyrë ligjore t'i përfaqësojë të drejtat dhe interesat e fëmijës sikurse prindi biologjik, të kujdeset për mirëqenien e fëmijës si dhe t'i ndërmarrë të gjitha vendimet që janë në interesin më të mirë për fëmijën;
- Të japë pëlqim për vendime të rëndësishme që kanë të bëjnë me përkujdesjen e fëmijës dhe vendime që kanë të bëjnë me ndërrimin e formës themelore të mbrojtjes;
- Në fillim të çdo viti duhet t'i paraqesë raport me shkrim Organit të Kujdestarisë dhe të japë arsytim për punën e tij gjatë vitit të kaluar. Organi i Kujdestarisë mund të kërkojë edhe raport mujor nga kujdestari.
- Raporti duhet të dëshmojë punën dhe kujdesin e tij për personalitetin e personit nën kujdestari e në veçanti kushtet e vendosjes dhe për aq sa është zbatuar për shëndetin, edukimin, arsimimin si dhe të gjitha çështjet e tjera të rëndësishme për personalitetin e personit nën kujdestari. Raporti duhet të përmbajë gjithashtu informacionet për të gjitha çështjet pronësore.

3.9.5. TË DREJTAT DHE PËRGJEGJËSITË E STREHUESIT DHE FAMILJES STREHUESE

Të drejtat e strehuesit	Përgjegjësitë e familjes strehuese	Përgjegjësitë e veçanta të familjes strehuese
<ul style="list-style-type: none"> ● Në dinjitet personal dhe privatësi; ● Të jetë i njoftuar me të gjitha procedurat lidhur me rolin e tij të strehuesit; ● Të jetë i njoftuar me informacionet e nevojshme për të strehuarin, duke përfshirë informacionet për jetën e tij/saj të mëhershme, që janë me rëndësi për kujdesin dhe zhvillimin e të strehuarit; ● Të jetë i përfshirë si anëtar i ekipit profesional; 	<ul style="list-style-type: none"> ● Të marrë pjesë në hartimin dhe zbatimin e planit individual para dhe gjatë strehimit të të strehuarit; ● T'i ofrojë të strehuarit ndihmë për përshtatje në familje dhe që sjellja e të gjithë anëtarëve të familjes strehuese ndaj të strehuarit të jetë përkatëse dhe e kujdesshme; ● T'ia mundësojë të strehuarit që t'i shfrytëzojë shërbimet sipas planit individual; 	<ul style="list-style-type: none"> ● Të përkujdeset drejt për fëmijën, ta edukojë dhe t'i sigurojë strehim, ushqim dhe veshmbathje të përshtatshme dhe të kujdeset për shëndetin e fëmijës; ● T'i sigurojë fëmijës pajisje shkollore, gjëra të nevojshme për aktivitete të ndryshme, lodra të përshtatshme dhe pajisje tjera për aktivitete të ndryshme;

- Në ndihmë profesionale për tejkalimin e vështirësive me rastin e pranimit dhe largimit të të strehuarit;
- Të marrë pjesë në hartimin e planit individual dhe të ketë njohuri për qëllimet e planit për të strehuarin;
- Në aftësimin dhe trajnimet e organizuara nga ana e QPS-së, apo të ofruesve tjerë të shërbimeve;
- Në sigurinë e anëtarëve të familjes;
- Në krijimin e qasjes në shërbimet e tjera mbështetëse.

- Në rast të sëmundjes apo nevojës për hospitalizim të të strehuarit gjatë qëndrimit në strehim familjar, familja strehuese është e obliguar që ta njoftojë Organin e Kujdestarisë dhe Menaxherin e Rastit brenda 24 orëve;
- Të përkujdeset që i strehuarit të fitojë njohuri të caktuara profesionale dhe në zhvillimin e shkathtësive jetësore, për funksionim të pavarur;
- Të përgatisë të strehuarin për ribashkim me familjen biologjike, vendosjen në familje adoptuese, vendosje tek ofruesi tjetër strehues, apo për jetë të pavarur;
- Të bashkëpunojë dhe të veprojë sipas udhëzimeve të Menaxherit të Rastit, Kujdestarit Ligjor dhe ekipit profesional;
- Të sigurojë mbrojtjen e dinjitetit, integritetit personal dhe konfidencialitetin e të dhënave të të strehuarit;

- Të përfshijë fëmijën në jetën e komunitetit në përputhje me nevojat dhe interesat e tij/saj;
- Duke pasur parasysh gjithmonë interesin më të mirë për fëmijën, familja strehuese mundëson kontakte dhe takime në mes të fëmijëve dhe të prindërve, dhe të anëtarëve të tjerë të familjes biologjike, apo me prindërit e mundshëm adoptues, në pajtim me vendimin e organit kompetent dhe me pëlqim të Kujdestarit Ligjor;
- T'i ndihmojë fëmijës në formimin e identitetit personal, të nxisë zhvillimin e aftësive të tij/saj dhe t'i ndihmojë në organizimin e kohës së lirë;
- Të respektojë identitetin personal, familjar dhe kombëtar të fëmijës.
- T'i sigurojë plotësimin e nevojave ditore dhe të veçanta, ta inkurajojë dhe nxisë në zhvillimin e shkathtësive të caktuara, duke marrë parasysh aftësitë e tij/saj, me qëllim të aftësimin të tij/saj për jetë të pavarur;

	<ul style="list-style-type: none"> ● Të marrë pjesë në trajnimet të cilat organizohen nga QPS-ja kompetente për familjen strehuese, apo nga partnerët e tjerë për ofrim të trajnimeve, së paku një herë në vit, ndërsa sipas nevojës edhe më shpesh; ● Të mbajë evidencën e dokumentacionit për të gjitha rrethanat e rëndësishme jetësore të të strehuarit dhe ta informojë QPS-në kompetente; ● Nëse nuk mund të ofrojë edhe me tutje strehimin familjar për të strehuarin, është i detyruar që për këtë ta informojë QPS-në së paku 30 ditë përpara. 	<ul style="list-style-type: none"> ● Ta inkurajojë në aktivitetet e punës në pajtim me shkallën e funksionimit dhe interesit të tij/saj, të nxitë aktivitetet rekreative dhe aktivitetet kulturore; ● Ta përfshijë në jetën e komunitetit në përputhje me nevojat dhe interesat e tij/saj; ● Të mundësojë dhe nxitë kontakte, takime me anëtarët e familjes së tij/saj biologjike, me të afërmit dhe rrethin shoqëror. ● Nuk lejohet të ndajë asnjë informatë me personat e paautorizuar, mediat dhe të tjerët lidhur me fëmijën gjatë qëndrimit dhe pas largimit nga qëndrimi në strehim familjar.
--	--	---

3.9.6. ROLI I OJQ-VE

Organizatat joqeveritare luajnë rol shumë të rëndësishëm në funksionalizimin dhe fuqizimin e strehimit familjar, me theks të veçantë ato kanë rol në:

- Avokimin dhe lobimin për fuqizimin e strehimit familjar;
- Ofrimin e trajnimeve për ofruesit e shërbimeve sociale dhe familjare dhe për familjet strehuese;
- Mbështetjen e institucioneve në ngritjen e kapaciteteve profesionale;
- Ndihmën ndaj fëmijëve të strehuar dhe familjeve strehuese;
- Realizimin e studimeve, hulumtimeve dhe analizave nga fusha e strehimit familjar.

3.9.7. OBLIGIMI PËR RAPORTIM

Qendra për Punë Sociale, familja strehuese apo vetë i strehuari duhet të raportojnë tek organet kompetente, për:

- Lëndimin apo vdekjen e të strehuarit;
- Dhunimin, neglizhimin, abuzimin apo keqtrajtimin e të strehuarit;
- Zhdukjen e përkohshme apo të përhershme të të strehuarit;
- Dëmtimin e interesave apo të drejtave të cilat me ligj i takojnë të strehuarit;
- Çdo formë tjetër që rrezikon jetën, shëndetin apo pasurinë e të strehuarit gjatë qëndrimit në strehim familjar.

Obligimi për raportim zbatohet përshtatshëmish edhe në rastet kur cenohen interesat e familjes strehuese dhe anëtarëve të familjes strehuese nga ana e të strehuarit.

3.10. KOMPENSIMI DHE PAGESAT

Në pajtim me ligjin dhe kontratën për pranimin e të drejtave dhe detyrimeve për strehimin familjar, strehuesit apo familjes strehuese, për shërbimin e ofruar për të strehuarin, i takon kompensimi në vlerë të caktuar monetare, si dhe mbulimi i shpenzimeve të vendosjes dhe nevojave tjera për fëmijën që strehohet.

3.10.1. KOMPENSIMI DHE BAZA PËR PAGESAT

- Kompensimi dhe pagesa për strehimin familjar brenda dhe jashtë farefisit do të realizohet nga burimet financiare të nivelit qendror (ministria) dhe niveli lokal (komuna).
- Të drejtën e pagesës dhe kompensimit në strehim familjar brenda farefisit do ta ketë strehuesi, i cili, me vendim të Organit të Kujdestarisë, është caktuar Kujdestar Ligjor i fëmijës (të strehuarit).
- Të drejtën e pagesës dhe kompensimit në strehim familjar jashtë farefisit do ta ketë strehuesi, i cili ka nënshkruar kontratë me Qendrën për Punë Sociale për ofrimin e shërbimit të strehimit familjar.
- Të drejtën në pagesë për strehim familjar jashtë farefisit do ta ketë edhe strehuesi kujdestar i cili është në regjistrin e familjeve strehuese dhe i përgatitur që në çdo kohë të pranojë të strehuarin (fëmijën).

- Baza për përcaktimin e shumës së pagesës dhe kompensimit të strehimit brenda dhe jashtë farefisit do të jetë e ndërlidhur me shumën e pagës minimale të përcaktuar nga Qeveria e Kosovës.
- Lartësia e kompensimit dhe pagesës së strehimit familjar do të varet nga lloji i strehimit dhe numri i të strehuarve të vendosur në strehim.
- Kompensimi dhe pagesa për strehim familjar do të përfshijë përfitimin mujor për strehuesin dhe të strehuarin.

3.10.2. KOMPENSIMI DHE PAGESA PËR STREHIMIN FAMILJAR BRENDA FAREFISIT

- Të drejtën e kompensimit dhe pagesës për strehim familjar brenda farefisit do ta ketë strehuesi, i cili do të kujdeset dhe ofrojë shërbimin e strehimit familjar për të strehuarin;
- Të drejtën në pagesë në strehim familjar brenda farefisit e kanë strehuesit të cilët do të nënshkruajnë kontratë me Qendrën për Punë Sociale në nivel komunal;
- Strehuesi do të paguhet dhe kompensohet për të strehuarin, duke u bazuar në numrin e personave të strehuar që mban dhe kujdeset gjatë strehimit;
- e pagesës së strehuesit për një (1) të strehuar që realizohet nga niveli qendror (ministra) do të jetë jo më pak se 50% e pagës minimale në Kosovë;
- Shuma e pagesës së strehuesit për një (1) të strehuar që realizohet nga niveli lokal (komuna) do të jetë jo më e lartë se 50% e vlerës së pagës minimale në Kosovë;
- Për strehuesin që do të ketë dy (2) apo më shumë të strehuar do të zbatohet metodologjia e pagesës duke aplikuar pagesën sipas paragrafëve 4 dhe 5 të këtij neni për çdo të strehuar shtesë;
- Shuma e kompensimit dhe pagesës për strehuesit që kryejnë shërbimet e strehimit familjar brenda farefisit e që realizohet nga niveli qendror (ministra) do të përcaktohet me vendim të Ministrit;
- Shuma e kompensimit dhe pagesës për strehuesit që kryejnë shërbimet e strehimit familjar brenda farefisit e që realizohet nga niveli lokal (komuna) do të përcaktohet me vendim të Kryetarit të Komunës.

3.10.3. KOMPENSIMI DHE PAGESA PËR STREHIMIN FAMILJAR JASHTË FAREFISIT

- Të drejtën e kompensimit dhe pagesës për strehim familjar jashtë farefisit do ta ketë strehuesi, i cili do të kujdeset dhe do të ofrojë shërbimin e strehimit familjar standard dhe të specializuar për të strehuarin;
- Të drejtën në pagesë në strehim familjar standard dhe të specializuar e kanë strehuesit të cilët do të nënshkruajnë kontratë me Qendrën për Punë Sociale në nivel komunal;

- Strehuesi do të paguhet dhe kompensohet për të strehuarin, duke u bazuar në numrin e personave të strehuar që mban dhe kujdeset gjatë strehimit standard apo të specializuar;
- Shuma e pagesës së strehuesit për një (1) të strehuar në strehim standard dhe të specializuar që realizohet nga niveli qendror (ministra) do të jetë jo më pak se vlera e pagës minimale në Kosovë;
- Shuma e pagesës së strehuesit për një (1) të strehuar që realizohet nga niveli lokal (komuna) do të jetë jo më e lartë se vlera e pagës minimale në Kosovë;
- Për strehuesin që do të ketë dy (2) apo më shumë të strehuar do të zbatohet metodologjia e pagesës duke aplikuar pagesën sipas paragrafëve 4 dhe 5 të këtij neni për çdo të strehuar shtesë;
- Shuma e kompensimit dhe e pagesës për strehuesit që kryejnë shërbimet e strehimit standard dhe të specializuar e që realizohet nga niveli qendror do të përcaktohet me vendim të Ministrit;
- Shuma e kompensimit dhe pagesës për strehuesit që kryejnë shërbimet e strehimit standard dhe të specializuar e që realizohet nga niveli lokal (komuna) do të përcaktohet me vendim të Kryetarit të Komunës.

3.10.4. KOMPENSIMI DHE PAGESA PËR STREHUESIT KUJDESTAR

- Të drejtën në kompensim dhe pagesë në strehimin standard dhe strehimin e specializuar e ka edhe strehuesi kujdestar i cili do të nënshkruajë kontratë me Qendrën për Punë Sociale në nivel komunal;
- Strehuesi kujdestar do të paguhet dhe kompensohet pas përfundimit të trajnimit dhe certifikimit nga institucioni përgjegjës për aftësim dhe trajnim për strehuesit;
- Shuma e pagesës së strehuesit kujdestar që realizohet nga niveli qendror (ministra) do të jetë 50% e pagës minimale në Kosovë;
- Shuma e pagesës së strehuesit kujdestar që realizohet nga niveli lokal (komuna) do të jetë jo më e lartë se 50% e vlerës së pagës minimale në Kosovë;
- Shuma e kompensimit dhe pagesës për strehuesit kujdestarë që kryejnë shërbimet e strehimit standard dhe të specializuar e që realizohet nga niveli qendror do të përcaktohet me vendim të Ministrit;
- Shuma e kompensimit dhe pagesës për strehuesit kujdestarë që kryejnë shërbimet e strehimit standard dhe të specializuar e që realizohet nga niveli lokal (komuna) do të përcaktohet me vendim të Kryetarit të Komunës.

PJESA E 4: ADOPTIMI

4.1. ADOPTIMI SI FORMË E PËRHERSHME E MBROJTJES

Adoptimi është formë themelore për mbrojtjen e fëmijëve pa përkujdesje prindërore, nëpërmjet të cilit fëmijës që i është privuar ose jo mjedisi familjar i sigurohet një familje tjetër me të drejta dhe detyrime të njëjta me prindërit biologjikë.

Adoptimi, si institut juridik, dhe procedura e themelimit të adoptimit, si një veprim juridik i rëndësishëm me të cilin vendosen marrëdhënie familjare mes adoptuesit dhe të adoptuarit, paraqet një proces gjithëpërfshirës social, familjar dhe juridik për të ndihmuar dhe mbështetur një fëmijë për të arritur zgjidhjen e statusit të tij/saj të përhershëm në marrëdhënien fëmijë-prind.

Adoptimi themelohet mbi bazën e të gjitha të dhënave përkatëse dhe të besueshme, gjithnjë duke mbajtur parasysh gjendjen e fëmijës në raport me prindërit, të afërmit dhe përfaqësuesit e tij/saj ligjor dhe, kur është e nevojshme, personat e interesuar të kenë dhënë pëlqimin e tyre të ndërgjegjshëm për adoptim, mbi bazën e këshillimit të nevojshëm. Ai lejohet vetëm nëse është në interesin më të mirë të fëmijës dhe që garanton respektimin e të drejtave të tij/saj themelore dhe përbushjen e kushteve për rritje adekuate, si dhe nëse pritet që në mes prindit adoptues dhe fëmijës të krijohet marrëdhënia prind-fëmijë.

4.2. QËLLIMI I ADOPTIMIT

- lidh ligjërisht prindërit me fëmijët të cilët nuk i kanë lindur, duke prodhuar efekt juridik, me të njëjtat drejta dhe përgjegjësi që ekzistojnë mes fëmijëve dhe prindërve të tyre biologjikë;
- garanton që fëmijët të cilët duhet të ndahen nga familjet e tyre ose atyre që nuk u dihen prindërit të mos lihen pa kujdes të nevojshëm, dhe jo vetëm, por t'i ofrohet kujdesi dhe siguria e përhershme;
- jepet mundësi për fëmijët që të rriten dhe zhvillohen pranë ambientit familjar;
- mundëson të realizohet interesi më i mirë i fëmijës, mirërritja e fëmijës, si dhe mbrojtja juridike e fëmijës pa kujdes prindëror, ose që prindërit përkohësisht ose përherë nuk e kryejnë detyrën e tyre prindërore, dhe si pasojë e kësaj fëmija nuk e ka fatin të rritet në familje;
- prodhon efekte jo vetëm për fëmijën e adoptuar, por edhe për personat tjerë, si për prindërit dhe të afërmit biologjikë të fëmijës, prindërit adoptues dhe të afërmit e tyre, e në rrethana të caktuara edhe për personat tjerë.

4.3. E DREJTA PRINDËRORE DHE BASHKIMI ME FAMILJEN BIOLOGJIKE

E drejta e fëmijës për të jetuar pranë prindërve dhe familjes është e garantuar nga Kushtetuta dhe e përcaktuar edhe nga Konventa për të Drejtat e Fëmijës, 'duke pranuar se fëmija, për zhvillimin e plotë dhe të harmonishëm të personalitetit të tij/saj, duhet të rritet në mjedis familjar, në një atmosferë lumturie, dashurie dhe mirëkuptimi'¹³ dhe 'Shtetet Palë garantojnë që fëmija të mos ndahet nga prindërit kundër dëshirës së tij/saj...'¹⁴.

Për të realizuar këtë të drejtë, Organi i Kujdestarisë duhet që në vazhdimësi të angazhohet dhe të zhvillojë të gjitha veprimet sipas mandatit, me qëllim të parandalimit të braktisjes së fëmijës nga prindi biologjik. Po ashtu, duhet të punojë me të dy prindërit e fëmijës, nëse janë të njohur, dhe me familjen e gjerë lidhur me mundësinë e sanimit të raporteve në mes tyre, si dhe mundësinë e bashkimit familjar të fëmijës me prindin, apo familjen e gjerë.

Organi i Kujdestarisë, gjatë përpjekjeve për identifikimin e prindërve biologjikë dhe bashkimit eventual, i këshillon dhe i njofton prindërit lidhur me pasojat juridike të braktisjes apo të heqjes dorë nga kujdesi i fëmijës.

4.4. DOKUMENTIMI I PËRPPJEKJEVE PËR BASHKIM FAMILJAR

Parandalimi i braktisjes dhe përpjekjet për bashkim dokumentohen dhe bëhen pjesë e dosjes dhe shkresave të lëndës gjatë procedurës së adoptimit.

Dokumentimi përfshin në detaje të gjithë hapat dhe veprimet e ndërmarra nga Organi i Kujdestarisë dhe të gjithë profesionistët e përfshirë. Dokumentimi përfshin por nuk kufizohet vetëm në këto:

- Identifikimin e fëmijës;
- Përpjekjet për sigurimin e identitetit dhe të dhënave për prindërit biologjikë;
- Takimet këshilluese me prindërit biologjikë;
- Takimet me familjarët apo të afërmit e fëmijës;
- Njoftimin me mundësitë dhe përkrahjen që mund t'i ofrojnë institucionet;
- Shërbimet sociale dhe familjare të ofruara;
- Këshillimin mbi pasojat e braktisjes;
- Njoftimin me pasojat e adoptimit të fëmijës;
- Deklaratën e braktisjes dhe pasojat e nënshkrimit të saj;
- Vizitat në terren, polici, QPS-në përkatëse që është e ndërlidhur me rastin, Qendrën për Regjistrim Civil, apo edhe mekanizmat tjerë në vend, si dhe duhet të sigurojë përgjigjet e tyre me shkrim;
- Çdo të dhënë tjetër që dëshmon për përpjekjet për bashkim me fëmijën e braktisur.

¹³ Preambula e Konventës për të Drejtat e Fëmijës.

¹⁴ Neni 9, Konventa për të Drejtat e Fëmijës.

4.5. KUSHTET DHE PENGESAT PËR ADOPTIM

4.5.1. KUSHTET PËR ADOPTIM

Adoptimi lejohet nëse është i dobishëm për të adoptuarin.

Për adoptimin e fëmijës kërkohet pëlqimi i prindit apo prindërve, përkatësisht kujdestarit. Pëlqimi i prindit apo prindërve nuk mund të jepet para se t'i ketë mbushur fëmija tetë javë. Nuk kërkohet pëlqim nga prindi i cili me vendim të gjykatës e ka humbur të drejtën prindërore, ose e ka humbur aftësinë për të vepruar, ose vendbanimi i të cilit nuk dihet për më shumë se një vit.

Për adoptimin e të miturit mbi 14 vjeç është i nevojshëm edhe pëlqimi i tij/saj. Mund të adoptohet vetëm personi i mitur¹⁵ i cili nuk është në gjini në vijën e drejtë me adoptuesin e as vëllai dhe motra e tij/saj¹⁶.

I adoptuari	Adoptuesi
<ul style="list-style-type: none">● Fëmija pa kujdes prindëror;● Fëmija i braktisur;● Fëmija para se të arrijë moshën madhore;● Fëmija që nuk i ka prindërit gjallë;● Fëmija prindërit e të cilit nuk dihen, ose vendbanimi i tyre është i panjohur;● Fëmija prindërit e të cilit janë të privuar plotësisht dhe përhershëm nga ushtrimi i të drejtave prindërore;	<ul style="list-style-type: none">● Personi që e ka zotësinë për të vepruar dhe që i ka cilësitë personale të nevojshme për ushtrimin e suksesshëm të të drejtave dhe detyrave prindërore;● Personi i pamartuar mund ta adoptojë fëmijën vetëm;● Bashkëshortët bashkërisht;● Përjashtimisht mund të adoptojë edhe vetëm njëri nga bashkëshortët, por kjo kërkon edhe pëlqimin e bashkëshortit tjetër. Ai mundet gjithashtu të adoptojë fëmijën vetëm, nëse bashkëshorti tjetër nuk mund të adoptojë fëmijën për shkak të paaftësisë për të vepruar apo për shkak se ai ende nuk ka mbushur moshën 21 vjeç;● Me kërkesën e palës adoptuese dhe me pëlqimin e personave të cilët kanë marrë pjesë në procedurën e adoptimit, bashkëshorti tjetër mund të përfshihet më vonë në adoptim nëse i plotëson kushtet e parashikuara me ligj;

¹⁵ Ligji për Familjen në shumë dispozita e përdor termin "i mitur", në vend se të përdor termin "fëmijë". Termi adekuat në kontekst të procedurave të adoptimit duhet të jetë "fëmijë".

¹⁶ Nenet 174 dhe 177, Ligji për Familjen i Kosovës.

<ul style="list-style-type: none"> ● Fëmija prindërit e të cilit janë të privuar plotësisht dhe përhershëm nga aftësia e veprimt; ● Fëmija prindërit e të cilit e kanë braktisur dhe kanë dhënë pëlqimin për adoptim; 	<ul style="list-style-type: none"> ● Bashkëshorti i prindit të fëmijës, por dallimi në vite ndërmjet adoptuesit dhe të adoptuarit nuk duhet të jetë më i vogël se 18 vjet; ● Përjashtimisht, adoptues mund të jetë edhe shtetas i huaj nën këto kushte: <ol style="list-style-type: none"> kur adoptues nuk mund të gjinden në mesin e shtetasve të Kosovës; kur ekzistojnë arsye të bazuara të cilat dëshmojnë që fëmija ka nevoja të veçanta dhe ka nevojë për trajtim të specializuar, që nuk mund t'i ofrohet në Kosovë; vendimin përfundimtar e jep ministria përkatëse për mirëqenie sociale pas shtjellimit shtesë të secilës provë dhe fakt veç e veç, që krijojnë bindjen që adoptimi shkon në favor dhe interes të fëmijës.
--	---

4.5.2. PENGESAT

I adoptuar nuk mund të jetë	Adoptues nuk mund të jetë
<ul style="list-style-type: none"> ● Fëmija në gjini në vijën e drejtë, as vëllai as motra; ● Fëmija që ka arritur zotësinë e plotë për të vepruar; ● Fëmija para se të arrijë mualjin e dytë (2) të jetës; ● Fëmija që e ka kujdesin prindëror, përjashtimisht në rastet kur bashkëshorti/-ja kërkon adoptimin e fëmijës së bashkëshortit/-es; 	<ul style="list-style-type: none"> ● Personi të cilit me vendim gjyqësor i është hequr e drejta prindërore në mënyrë të përhershme; ● Personi që nuk garanton se do të zbatojë obligimet prindërore për mirërritjen, edukimin dhe arsimimin e të adoptuarit; ● Personi për të cilin ekziston dyshimi i bazuar se do t'i keqpërdorë të drejtat e adoptuesit që rezultojnë në të keq të të adoptuarit ose se e kërkon adoptimin për përfitime materiale; ● Personi që lëngon nga ndonjë sëmundje psikike e diagnostikuar ose ka ngecur në pikëpamje psikike, si edhe personi që lëngon nga sëmundja e cila mund ta vë në rrezik shëndetin dhe jetën e të adoptuarit; ● Kujdestari i fëmijës, derisa organi kompetent nuk merr vendim për heqjen e kujdestarisë ndaj fëmijës që kërkohet për adoptim.

4.5.3. MOSHA MINIMALE DHE DALLIMI NË MOSHË

- Prindi i ardhshëm adoptues duhet ta ketë arritur moshën 21-vjeçare;
- Nëse bashkëshortët kanë ndërmend të adoptojnë fëmijë, njëri nga bashkëshortët duhet ta ketë arritur moshën 25 vjeç dhe bashkëshorti tjetër duhet ta ketë arritur moshën 21 vjeç;
- Dallimi në moshë me të adoptuarin është jo më pak se 18 vjet dhe jo më shumë se 50 vjeç.

4.6. PROFILI

Profili është një dokument i cili përmban informata dhe të dhëna të përgjithshme dhe të detajuara në lidhje me të kaluarën dhe të tashmen e të adoptuarit dhe adoptuesit. Profili përdoret nga ofruesit e shërbimeve sociale si instrument dhe metodologji e punës sociale për të analizuar dhe kuptuar situatën me fëmijën e mundshëm për adoptim si dhe kapacitetet e prindit apo prindërve adoptues për të qenë adoptues të mundshëm.

Qendra për Punë Sociale mban dhe përditëson informatat dhe të dhënat në lidhje me profilin e fëmijës dhe prindit apo prindërve potencialë adoptues.

4.6.1. PROFILI I TË ADOPTUARIT

Të dhënat e përgjithshme	Të dhënat e detajuara
<ul style="list-style-type: none">● Emri● Mbiemri● Data e lindjes● Certifikata e lindjes apo Ekstrakti i lindjes● Letërnjoftimi (nëse e posedon)● Gjinia● Vendbanimi/vendqëndrimi/adresa● Numri i telefonit (nëse posedon)	<ul style="list-style-type: none">● Historiku i fëmijës, i cili përfshin:<ul style="list-style-type: none">▶ emrat që i janë vënë dhe kush ia ka vënë ata emra;▶ një histori të detajuar të vendosjes në kujdestari, strehim familjar, strehim rezidencial, në rend kronologjik me datat dhe arsyet e lëvizjes;▶ tregimin e arsyeve pse fëmija është braktisur.● Informacioni për prindërit biologjikë, vëllezërit e motrat dhe familjen e gjerë;● Situata familjare;● Të dhënat shëndetësore;

- Prindërit biologjikë (nëse i dihen)
- Nacionaliteti
- Gjuha
- Religjioni
- Fotografi

- Personaliteti;
- Aspekti emocional dhe shëndeti mendor;
- Marrëdhëniet e tij/saj me prindërit biologjikë dhe vëllezërit dhe motrat;
- Të dhënat për shtatzëninë dhe lindjen e nënës;
- Gjendja fizike dhe emocionale e fëmijës;
- Raporti mjekësor mbi shëndetin e fëmijës dhe historinë mjekësore (përfshirë trajtimin spitalor) si shtesë;
- Mjedisi aktual, kategoria e kujdesit (familja e lindjes, prindërit, kujdestarët, familjet strehuese, institucioni rezidencial/strehimorja etj.),
- Marrëdhëniet shoqërore, rutinat, zakonet dhe sjelljet.
- Shkollimi;
- Edukimi formal(zanate);
- Nëse ka pasuri të luajtshme apo paluajtshme;
- Nëse është trashëgimtar;
- Aktivitetet e lira (hobi);
- Interesimet e fëmijës;
- Nëse janë më tepër se një fëmijë nga e njëjta familje, përshkruaj lidhjet;
- Evidento dhe përshkruaj çdo informatë apo të dhënë që është në interes të fëmijës.
- Mendimi i fëmijës, duke marrë parasysh moshën dhe nivelin e pjekurisë së tij/saj;
- Vlerësimi i Organit të Kujdestarisë (për aq sa është e mundur) dhe arsyet e tyre për propozimin e adoptimit dhe kualifikimit të familjes më të përshtatshme lidhur me nevojat dhe interesin më të mirë të fëmijës;
- Vendimi/-et i/e formës së prerë i/të gjykatës kompetente për heqjen të drejtës prindërore për prindin/-ërit biologjik/ë-, në rastet kur kjo është e nevojshme;
- Vendimi/-et i/e formës së prerë i/të gjykatës kompetente për heqjen e zotësisë vepruese për prindin/-ërit biologjik/-ë;

4.6.2. PROFILI I ADOPTUESIT

Të dhënat e përgjithshme	Të dhënat e detajuara
<ul style="list-style-type: none"> ● Emri ● Mbiemri ● Certifikata e lindjes apo Ekstrakti i lindjes ● Letërnjoftimi ● Data e lindjes ● Shtetësia ● Adresa e përhershme ● Nr. i tel.: ● E-mail: ● Nacionaliteti ● Statusi martesor ● Përgatitja shkollore ● Profesioni ● Punësimi ● Vetëpunësim ● Fotografi ● Pasaporta, për shtetas të huaj 	<ul style="list-style-type: none"> ● Informacioni lidhur me identitetin, i mbështetur nga dokumente si kopje e letërnjoftimit, certifikata e martesës, certifikata e lindjes, diplomat, dëshmia e punësimit dhe gjendjes financiare etj.; ● Historiku i familjes potenciale adoptuese, duke përfshirë; <ul style="list-style-type: none"> ▶ përvojën e vet nga fëmijëria, edukimi dhe marrëdhëniet ndërpersonale; ▶ të dhëna për anëtarët e tjerë të familjes; ▶ qëndrimi i fëmijëve dhe të afërmve të tjerë të familjes adoptuese ndaj planit të adoptimit; ▶ identiteti social, etno-kulturor, gjuhësor dhe fetar i familjes potenciale adoptuese; ▶ dënimi për vepra penale dhe abuzimi me fëmijët. ● Një fotografi e fundit e familjes; ● Gjendja fizike, intelektuale, emocionale dhe statusi arsimor i adoptuesve të mundshëm; ● Raporti mjekësor për shëndetin familjar dhe historinë mjekësore; ● Edukimi i anëtarëve të familjes; ● Gjendja ekonomike dhe financiare e familjes; ● Statusi pronësor; ● Raportet dhe marrëdhëniet ndërmjet anëtarëve të familjes; ● Akomodimi dhe ambienti përcjellës; ● Kujdesi i strehuesve për nevojat elementare jetësore; ● Ngrëjtësia emocionale dhe pranimi; ● Ambienti nxitës dhe krijues; ● A ka konflikt në familje?; ● Sjellje devijante?; ● Marrëdhëniet me fqinjët dhe komunitetin; ● Akomodimi rezidencial dhe mjedisi në komunitet; ● Motivimi për adoptim; ● Aftësia për të ofruar kujdes dhe mbikëqyrje në një atmosferë dashurie, materiale dhe morale, përfshirë edhe sigurinë; ● Deklarata për marrëdhënie pozitive dhe mbështetje emocionale të të afërmve, miqve dhe komunitetit; ● Vlerësimi i Organit të Kujdestarisë për mbështetje (për aq sa është e mundur) ku duhet të specifikohen arsyet e tyre për përfshirjen e familjes në regjistrë si adoptues të mundshëm;

4.7. PROCEDURA PËR THEMELIMIN E ADOPTIMIT

4.7.1. VENDIMI MBI SHPALLJEN E FËMIJËS PA KUJDES PRINDËROR DHE TË BRAKTISUR

- Kur fëmijës i kanë vdekur të dy prindërit, apo atyre u është hequr zotësia për të vepruar me vendim nga gjykata, Organi i Kujdestarisë merr vendim për caktimin e kujdestarit ligjor të fëmijës deri në vendimin e ri për statusin e tij/saj;
- Pëlqimi për braktisje nga prindërit nuk mund të jepet para se t'i ketë mbushur fëmija tetë javë;
- Konsiderohen në mënyrë të dukshme të painteresuar për fëmijën prindërit që vullnetarisht nuk kanë mbajtur marrëdhënie të përzemërta të nevojshme për rritjen e tij/saj dhe që kanë treguar pakujdesi të rëndë në ushtrimin e përgjegjësisë prindërore;
- Gjykata i kërkon zyrtarit që ka paraqitur kërkesën, shpjegime nëse janë bërë përpjekje për gjetjen e prindërve biologjikë të fëmijës dhe kthimin e fëmijës në familjen biologjike;
- Kërkesa për deklarimin e braktisjes bëhet nga Organi i Kujdestarisë ku ndodhet fëmija ose nga kujdestari ligjor. Kërkesa i dërgohet gjykatës, nën kompetencën territoriale të së cilës ndodhet Organi i Kujdestarisë ose vendbanimi i kujdestarit ligjor që e ka marrë në përkujdesje fëmijën;
- Çdo person që ka një interes të ligjshëm për mbrojtjen e fëmijës mund të ndërhyjë në procesin e deklarimit të braktisjes.

4.7.2. AUTORITETI KOMPETENT PËR ADOPTIM

- Procedura e adoptimit është në kompetencë të gjykatës. Gjykata mund të kërkojë këshilla nga Organi i Kujdestarisë gjatë marrjes së vendimit mbi adoptim;
- Organi i Kujdestarisë cakton vetëm personel të trajnuar posaçërisht i cili është i përshtatshëm për detyrën, kjo për shkak të veçorive personale, si dhe i cili posedon përvojë profesionale të punës me fëmijë.

4.7.3. KËRKESA PËR ADOPTIM

- Personi i cili dëshiron të adoptojë mund të paraqesë një kërkesë për adoptim pranë gjykatës kompetente;
- Kërkesës duhet t'i bashkëngjitet pëlqimi i shkruar i prindërve biologjikë të fëmijës, si dhe pëlqimi i vetë fëmijës kur ka arritur moshën katërmëdhjetë (14) vjeçare, në të kundërtën fëmija mund ta japë pëlqimin¹⁷, certifikatën e lindjes së fëmijës dhe dokumentet tjera relevante për të prezantuar dëshmi për mirërritjen e ardhshme

¹⁷ Neni 168 i Ligjit për Familjen i Kosovës.

të fëmijës, respektivisht informatat për adoptuesin dhe të adoptuarin si dhe për kushtet e adoptimit;

- Gjykata mbledh të dhëna dhe dëshmi të tjera nga Organi i Kujdestarisë, nga shërbimet sociale dhe nga ekspertë të tjerë në lëmin e përkujdesjes së fëmijës mbi kushtet e adoptimit;
- Fëmija pa kujdes prindëror apo i braktisur i përcaktuar potencial për adoptim nga Organi i Kujdestarisë mund të adoptohet nga persona të cilët kërkojnë të adoptojnë dhe të cilët janë vlerësuar nga Organi i Kujdestarisë, aprovuar nga Paneli për vendosjen e fëmijëve pa kujdes prindëror në adoptim dhe që janë të evidentuar në Regjistrin gjeneral të familjeve të mundshme adoptuese tek Paneli për vendosjen e fëmijëve pa kujdes prindëror në adoptim.

4.7.4. KËSHILLA LIGJORE DHE NDIHMA

- Gjykata, në procedurën e adoptimit, duhet të administrojë të gjitha shkresat e lëndës duke përfshirë edhe kërkesën për adoptim, dhe t'u ndihmojë të gjitha palëve në të gjitha fazat e procedurës;
- Gjykata ka për detyrë të njoftojë në mënyrë adekuate të adoptuarin dhe adoptuesin për qëllimet ligjore, edukative dhe morale si dhe pasojat e adoptimit;
- Gjykata do ta informojë të adoptuarin për natyrën juridike, të drejtat dhe detyrat e ardhshme si dhe do të japë konsultime dhe ndihmë relevante në këtë drejtim.

4.7.5. PROCEDURA PËR VLERËSIM TË PËRSHTATSHMËRISË

Udhëheqësi i Shërbimeve Sociale në QPS, pas marrjes së kërkesës nga gjykata, e cakton Menaxherin e Rastit për vlerësimin e familjes.

Menaxheri i Rastit, përmes shërbimit social brenda Organit të Kujdestarisë, në bashkëpunim me ekipin e profesionistëve të licencuar për shërbime sociale dhe familjare, siguron raportet e vlerësimit të përshtatshmërisë për prindërit e mundshëm adoptues nga kompetenca e tyre e përgjegjësisë profesionale dhe zyrtare:

- Menaxheri i rastit bënë verifikimin e vendbanimit dhe vendqëndrimit të prindërve të mundshëm adoptues
- Menaxheri i Rastit bënë intervistën fillestare me prindërit e mundshëm adoptues dhe iu ofron informacionet për:
 - ▶ kriteret për adoptimin e fëmijës dhe dokumentacionin e kërkuar për plotësim, i domosdoshëm për vlerësimin e prindërve adoptues;
 - ▶ efektet ligjore dhe përgjegjësitë për adoptimin e fëmijës; dhe
 - ▶ procesin gjithëpërfshirës për adoptimin e fëmijës.
- Siguron raportin e psikologut i cili përshkruan personalitetin e prindit/-ërve të mundshëm adoptues, motivimin për adoptim të prindit/-ërve të mundshëm

adoptues, pritshmëritë për fëmijën që do ta adoptojnë, mendimin profesional të psikologut si dhe përfundimin/konkluzionin e tij për prindin/-ërit e mundshëm adoptues;

- Siguron raportin shëndetësor mbi gjendjen shëndetësore të prindërve adoptues;
- Shërbimi profesional i QPS-së duhet të realizojë vizita me paralajmërim dhe pa paralajmërim te prindërit e mundshëm adoptues, si dhe të mbajë procesverbal për çdo vizitë të realizuar.
- Së paku dy (2) nga takimet vlerësuese me prindërit e mundshëm adoptues duhet të bëhen pa paralajmërim paraprak.
- Prindërit e mundshëm adoptues do të intervistohen dhe vlerësohen ndaras së paku një herë gjatë procesit të vlerësimit, ku edhe merren deklaratat e tyre me shkrim.
- Nëse prindërit e mundshëm adoptues kanë fëmijë biologjikë, edhe fëmijët mbi moshën dhjetë (10) vjeçare intervistohen ndaras, së paku një herë gjatë procesit të vlerësimit.

Raporti i vlerësimit të përshtatshmërisë duhet të përfshijë dhe të dokumentojë:

- Të dhënat personale të prindërve të mundshëm adoptues;
- Biografinë për të dy prindërit e mundshëm adoptues;
- Historinë e jetës së përbashkët;
- Gjendjen shëndetësore të tyre;
- Gjendjen psikologjike;
- Situatën ekonomike – aftësinë e prindërve potencialë për adoptim, për ta mbështetur financiarisht fëmijën;
- Çështjen e banimit – aftësinë e prindërve potencialë adoptues për t'i ofruar fëmijës një ambient të përshtatshëm jetësor për ta mirëpritur fëmijën në shtëpinë dhe familjen e tyre;
- Motivin prindëror për adoptimin e fëmijës, dëshirat, këndvështrimet dhe pritshmëritë e tyre;
- Stabilitetin në marrëdhëniet bashkëshortore dhe në bashkësinë familjare, etj.;
- Aftësinë e prindërve potencialë për adoptim për t'i përbushur nevojat e fëmijës, përfshirë: rritjen, edukimin, shkollimin, sigurinë, shëndetin, motivimin, marrëdhëniet familjare dhe shoqërore, etj.;
- Dëshmitë përkatëse nga gjykata kompetente se prindërit e mundshëm adoptues nuk janë nën hetime apo/dhe të dënuar, si dhe që nuk janë privuar nga e drejta prindërore dhe zotësia e veprimit;
- Mendimet e anëtarëve të tjerë të bashkësisë familjare lidhur me adoptimin e fëmijës;
- Dëshmitë mbi përfundimin e suksesshëm të trajnimit përkatës;
- Konkluzionet, përshtypjet si dhe përcaktimin e moshës së fëmijës të mundshëm për adoptim, duke u bazuar në moshën e prindërve.

♥ PROCESI I VLERËSIMIT TË PRINDËRVE TË MUNDSHËM ADOPTUES DUHET TË PËRFUNDOJË BRENDA TRE (3) MUAJVE.

4.7.6. PËLQIMI

Pëlqimi nuk duhet të kuptohet si një deklaratë pohuese apo mohuese, përkundrazi, ai duhet të kuptohet dhe zbatohet si e drejtë dhe parim që ngërthen pjesëmarrjen e fëmijës në proces, shprehjen e mendimit dhe pikëpamjeve të tij/saj në mënyrë të lirshme dhe pa asnjë ndërhyrje apo shtrëngim.

‘Në të gjitha veprimet dhe vendimet, që kanë të bëjnë me fëmijën, të marra nga prindërit apo kujdestari, institucionet, shërbimet për mbrojtjen e fëmijës, profesionistët për mbrojtjen e fëmijës, gjykatat, autoritetet administrative apo organet legjislative, kanë për obligim t’i garantojnë fëmijës, i cili është i aftë të ketë pikëpamjet e tij, të drejtën për t’i shprehur lirisht këto pikëpamje, për çdo çështje që ka të bëjë me të, duke i vlerësuar ato në përputhje me moshën dhe shkallën e pjekurisë së tij, qoftë drejtpërdrejt, qoftë nëpërmjet një përfaqësuesi ose të një organi të përshtatshëm, në përputhje me rregullat e procedurës së legjislacionit në fuqi¹⁸.

PËLQIMI DUHET TË MARRË PARASYSH KËTO ELEMENTE:

- Pikëpamjet e tij duhet të jenë në lidhje me moshën dhe nivelin e pjekurisë;
- Fëmija duhet të marrë informacione të duhura;
- Jo vetëm për të dëgjuar, por edhe për të shprehur pikëpamjen e tij/saj;
- Pjesëmarrjen e tij/saj kuptimplote, dhe në gjuhën dhe mënyrën që fëmija mund ta kuptojë, dhe jo në gjuhën zyrtare burokratike;
- Fëmijës duhet t’i ofrohet gjithnjë ndihmë dhe të shprehet në një mjedis dhe ambient që është i përshtatshëm për moshën dhe zhvillimin e fëmijës dhe që inkurajon dhe motivon fëmijën të shprehë pikëpamjet e tij/saj;
- Fëmijës i duhet dhënë hapësirë dhe mundësi që të shprehet lirshëm, në mënyrë të arsyeshme dhe të paravarur;

¹⁸ Neni 7, paragrafi 1, i Ligjit për Mbrojtjen e Fëmijës. Ligji nr. 06/L-084 (Gazeta Zyrtare e Republikës së Kosovës / nr. 14 / 17 korrik 2019, Prishtinë).

Pëlqimi i fëmijës	Pëlqimi i prindërve	Zëvendësimi i pëlqimi
<ul style="list-style-type: none"> ● Për adoptim kërkohet pëlqimi i fëmijës. ● Pëlqimi për fëmijën me paaftësi për të vepruar ose që është më i ri se 14 vjet mund të jepet vetëm nga përfaqësuesi i tij/saj ligjor, përkatësisht kujdestari i të adoptuarit; ● Në të kundërtën, fëmija mund ta japë vetë pëlqimin. 	<ul style="list-style-type: none"> ● Për adoptimin e fëmijës kërkohet pëlqimi i prindërve; ● Pëlqimi nuk mund të jepet para se t'i ketë mbushur fëmija tetë javë; ● Nuk kërkohet pëlqim nga bashkëshorti i cili me vendim të gjykatës e ka humbur kujdestarinë ose e ka humbur aftësinë për të vepruar, ose vendbanimi i të cilit nuk dihet për më shumë se një vit; ● Është valid edhe kur personi që e jep pëlqimin nuk i di personat e caktuar adoptues. 	<ul style="list-style-type: none"> ● Organi i Kujdestarisë, me kërkesën e fëmijës, do të zëvendësojë pëlqimin e njërit prind, nëse ky i fundit vazhdimisht dhe në masë të madhe i cenon detyrat e tij ndaj fëmijës ose me sjelljen e tij ka demonstruar indiferencë ndaj fëmijës, dhe nëse adoptimi nuk bëhet, kjo do të shkaktonte humbje të konsiderueshme për fëmijën; ● Pëlqimi po ashtu mund të zëvendësohet me vendim të gjykatës nëse cenimi i detyrave, edhe pse jo i vazhdueshëm, është po ashtu i madh dhe parashihet që fëmija nuk mund t'i besohet më tutje prindit për kujdes në mënyrë të përhershme; ● Pëlqimi do të zëvendësohet kur është e qartë se njëri prind e ka braktisur fëmijën për më shumë se gjashtë muaj dhe nuk dihet vendqëndrimi i tij; ● Pëlqimi i njërit nga prindërit mund të zëvendësohet nëse ai është vazhdimisht i paaftë për të siguruar kujdes të nevojshëm për mirëritjen e fëmijës për shkak të sëmundjes së rëndë psikike të diagnostikuar apo paaftësisë së rëndë psikike dhe emocionale të diagnostikuar dhe nëse fëmija nuk mundet pa adoptim të rritet në familje nëse adoptimi nuk themelohet dhe si rezultat i kësaj zhvillimi i tij/saj do të dëmtohej seriozisht.

♥ PËLQIMI DUHET T'Ë DEKLAROHET GJYKATËS DHE BËHET I PLOTFUQISHËM NË KOHËN E DORËZIMIT.

4.7.7. PËRGATITJA E DOSJES

- Dosja e fëmijës përgatitet nga Menaxheri i Rastit. Ajo duhet të përmbajë të gjitha shkresat lidhur me aktivitetet e zhvilluara për mbrojtjen e fëmijës, nga paraqitja e rastit deri në zgjidhjen e statusit ligjor;
- Pas zgjidhjes së statusit ligjor të fëmijës, Organi i Kujdestarisë duhet të nxjerrë konkluzion se forma e mbrojtjes - adoptimi është në interesin më të mirë për fëmijën;
- Kujdestari Ligjor duhet të japë pëlqim me shkrim;
- Menaxheri i Rastit përgatitë një raport kronologjik për veprimet dhe aktivitetet e zhvilluara të QPS-së, si dhe përgatitë një profil për fëmijën e gatshëm për adoptim, i cili do t'ë prezantohet familjes së mundshme adoptuese duke i bashkëngjitur edhe raport mjekësor dhe psikologjik;
- Për fëmijën e vendosur në strehimore, QPS-ja raportin mjekësor dhe psikologjik mund ta sigurojë në bashkëpunim me stafin profesional të strehimores;
- Për fëmijën e strehuar në strehim familjar, QPS-ja, në bashkëpunim me familjen strehuese, raportin mjekësor e siguron nga Qendra e Mjekësisë Familjare në komunën ku fëmija është i strehuar, apo nga mjeku specialist ku është vizituar fëmija, ndërsa raporti psikologjik sigurohet nga psikologu.

4.8. PANELI PËR VENDOSJEN E FËMIJËVE PA KUJDES PRINDËROR NË STREHIM FAMILJAR DHE ADOPTIM

Paneli për Adoptim themelohet dhe funksionon në kuadër të departamentit përkatës në ministrinë përkatëse për mirëqenie sociale, dhe është trupë profesionale që mbikëqyr respektimin e procedurave ligjore dhe profesionale të punës së Qendrave për Punë Sociale, gjatë procesit të menaxhimit të rastit të fëmijës potencial për adoptim dhe prindërve potencialë adoptues.

4.8.1. KOMPETENCAT E PANELIT

- Aprovon familjet e mundshme për adoptim mbi bazën e vlerësimit profesional të QPS-së dhe vendos për evidentim e tyre në Regjistrin e Familjeve Adoptuese;
- Jep mendimin për vendosjen e fëmijëve në adoptim dhe përshtatshmërinë e familjeve të mundshme adoptuese duke respektuar kushtet ligjore, pas kërkesës së QPS-së kompetente për rastin e fëmijës;

- Mbikëqyr respektimin e procedurave ligjore, konventave ndërkombëtare dhe procedurave profesionale nga ana e QPS-ve në lëndën e cila ka të bëjë me fëmijën pa përkujdesje prindërore që është i gatshëm për adoptim, dhe të familjes së mundshme për adoptim, të propozuar nga QPS-ja kompetente për rastin e fëmijës;
- Mban Regjistrin e familjeve të mundshme për adoptim dhe fëmijëve pa kujdes prindëror të gatshëm për adoptim;
- Mbikëqyr respektimin e Regjistrit të familjeve të mundshme për adoptim, të vlerësuara nga QPS-ja dhe të aprovuara nga Paneli;
- Jep mendimin për largimin nga regjistri të familjes së mundshme për adoptim, e cila pa arsye dhe argumente të bazuara e refuzon fëmijën që i është propozuar për adoptim;
- Mund të kërkojë dokumentacionin shtesë nga QPS-ja për familjen apo/dhe fëmijën, me qëllim që të ketë një pasqyrë të qartë për statusin e familjes dhe të fëmijës, si dhe të sigurohet për mbrojtjen e interesit më të mirë të fëmijës;
- Pas vendimit nga Paneli, QPS-ja i dërgon gjykatës kompetente të gjithë dokumentacionin e nevojshëm për fëmijën dhe familjen për vazhdimin e procedurës së adoptimit.

4.8.2. PROCEDURA E VENDIMARRJES

- Paneli, në punën e tij, është i pavarur, punon dhe vendos në seancë.
- Nxjerr vendime me shumicën e 2/3 të votave, nëse në seancën e Panelit është shumica absolute e anëtarëve.
- Kryesuesi i Panelit i thërret seancat, i drejton dhe cakton procesmbajtësin për secilën seancë veç e veç.
- Takimet mbahen sipas nevojës, e më së largu 30 ditë nga dita kur pranon kërkesë për adoptim.
- Për nevojat e vendosjes së menjëhershme të fëmijës në adoptim, sipas vlerësimit të Organit të Kujdestarisë, Paneli shqyrton arsyeshmërinë e vendosjes dhe jep mendim profesional, në seancën e parë të thirrur.
- Është publike në parim, përjashtimisht kur e vlerëson Paneli, mund të kufizohet nga parimi i publicitetit sipas dispozitave në fuqi. Të gjitha palëve që mbikëqyren nga Paneli iu sigurohet konfidencialitet.
- Anëtari i Panelit do të përjashtohet nga proceset e vendimmarrjes së Panelit në rastet kur paraqet konflikt të interesit. Në raste të tilla, anëtari mund të tërhiqet nga procesi dhe qasja në informacione konfidenciale.
- Gjatë marrjes së vendimit për interesin më të mirë të palëve, Paneli ka të drejtë të angazhojë ekspertë të jashtëm me qëllim të dhënies së mendimeve, propozimeve dhe të arsyetimeve profesionale, pa të drejtë votimi.

4.9. THEMELIMI I ADOPTIMIT DHE EFEKTET E TIJ

Adoptimi themelohet si rezultat i një procesi gjithëpërfshirës social, familjar dhe juridik. Në këtë proces përfshihen disa institucione dhe shumë profesionistë, duke mos përjashtuar në asnjë moment edhe vetë fëmijën dhe prindërit biologjikë apo prindërit adoptues.

ME RËNDËSI:

Autoriteti kryesor dhe përfundimtar gjatë procesit të adoptimit është gjykata, e cila duke u bazuar në provat dhe dokumentet e dosjes vendos për adoptimin apo jo të fëmijës potencial për adoptim.

Rol të jashtëzakonshëm dhe të pazëvendësueshëm luajnë edhe Qendra për Punë Sociale nëpërmjet Organit të Kujdestarisë, si dhe Paneli për Adoptim Vendor, duke përfshirë edhe profesionistët tjerë të cilët në mënyrë të koordinuar dhe duke bashkërenduar veprimet përgatisin dosjen dhe ndihmojnë gjykatën në marrjen e vendimit përfundimtar.

Adoptimi themelohet para gjykatës sipas vendbanimit ku aplikuesit e kanë pasur vendbanimin e fundit të përbashkët si dhe para gjykatës sipas vendbanimit të të adoptuarit.

4.9.1. PERIUDHA PROVUESE

Periudha provuese e adoptimit është periudha para se gjykata të marrë vendimin për themelimin e adoptimit, e cila periudhë do të mbikëqyret nga Organi i Kujdestarisë, për të vërtetuar përshtatshmërinë dhe për t'i vlerësuar rrethanat nëse me themelimin të adoptimit do të mund të arrihet qëllimi i adoptimit.

3+3 MUAJ

Brenda periudhës prej 3 muajsh, i adoptuari dhe adoptuesi jetojnë së bashku për të testuar dhe vlerësuar marrëdhëniet fëmijë-prind. Kjo periudhë ka mundësi të zgjatet edhe për një periudhë shtesë prej 3 muajsh, vetëm nëse Organi i Kujdestarisë e vlerëson se kjo është në interesin më të mirë të fëmijës.

4.9.2. APROVIMI APO REFUZIMI I ADOPTIMIT

Pas përfundimit të periudhës provuese dhe kompletimit të dosjes, gjykata cakton seancën ku vendos për aprovimin apo refuzimin e kërkesës për adoptim.

Aprovimi	Refuzimi
<ul style="list-style-type: none">● Kur gjykata konstaton se janë plotësuar kushtet për adoptim, themelon adoptimin.● Për themelimin e adoptimit nevojitet prania e adoptuesit, e bashkëshortit të tij, e prindërve, përkatësisht e kujdestarit të të adoptuarit, si dhe prania e të adoptuarit nëse është më i vjetër se 10 vjeç, me përjashtim kur deri në këtë moshë ka qenë në kujdes juridik, ruajtje dhe edukim te personi i cili dëshiron që ta adoptojë;● Deklarata e pëlqimit e palëve pjesëmarrëse duhet të shënohet në procesverbalin e procedurës;● Me përfundimin e procedurës së adoptimit duhet të nënshkruhet procesverbali nga palët dhe duhet t'u lexohet personave prezentë.	<ul style="list-style-type: none">● Nëse gjykata, në bazë të provave të siguruara dhe të bashkangjitura dhe mendimit të marrë sipas detyrës zyrtare dhe çmuarjes së të gjitha rrethanave të tjera të konstatuara në procedurën e cila i paraprinë themelimit të adoptimit, konstaton se kushtet e përcaktuara për adoptim ose se adoptimi nuk është i dobishëm për të adoptuarin, do të marrë aktvendimin për refuzimin e kërkesës për adoptim.

♥ MJETI JURIDIK:

Kundër aktvendimit për refuzimin e kërkesës për adoptim mund të ushtrohet ankesë brenda afatit prej 15 ditësh nga dita e marrjes së aktvendimit.

4.9.3. EFEKTI LIGJOR MBI STATUSIN E FËMIJËS

Adoptimi ka ndikim në ndërrimin e statusit të fëmijës, dhe fëmija fiton statusin ligjor të fëmijës:

- Të prindit adoptues;
- Fëmijës së përbashkët të bashkëshortëve, nëse fëmija është adoptuar nga bashkëshortët ose nëse bashkëshorti ka adoptuar fëmijën e bashkëshortit tjetër.

- Në të dyja rastet si më lart (bashkëshortët apo prindi adoptues kanë të drejtën për kujdes prindëror).

Adoptimi po ashtu ka efekt edhe ndaj të kaluarës dhe raporteve me familjen biologjike të fëmijës:

- Marrëdhënia ligjore mes fëmijës dhe pasardhësve të tij/saj dhe të kushërinjve të tij/saj shuhet së bashku me të drejtat dhe detyrimet që rrjedhin nga kjo.
- Kërkesat e fëmijës të cilat janë bërë para adoptimit, veçanërisht ato që kanë të bëjnë me anuitetet, pensionin për bonjak dhe pagesat tjera periodike që korrespondojnë, nuk do të preken me adoptim, kjo nuk do të zbatohet për kërkesat për mbajtje.

4.9.4. SHUARJA E ADOPTIMIT

Themelimi i adoptimi mund të shuhet për shkak të rrethanave të përcaktuara në Ligjin e Familjes, 'Marrëdhënia e adoptimit mund të shuhet vetëm në bazë të rregullave sipas dispozitave të nenit 196 deri në nenin 200'¹⁹.

Anulimi	Shuarja ex-officio
<ul style="list-style-type: none"> ● Gjykata mund të anulojë marrëdhënien e adoptimit në bazë të kërkesës, nëse kjo ka qenë e themeluar pa kërkesë të adoptuesit, pa pëlqimin e fëmijës ose prindit; ● Kërkesa të cilës i mungon pëlqimi i nevojshëm është e pavlefshme vetëm nëse deklaruesi: ● në kohën e deklarimit ka qenë në gjendje të pavetëdijshme ose të çmendurisë së përkohshme, nëse kërkuesi ka qenë juridikisht jokompetent për të kryer punë juridike; ● ose nëse fëmija më i ri se 14 vjeç ose i paaftë për të vepruar e ka dhënë personalisht pëlqimin e tij/saj dhe të vendimit të bërë për këtë arsye; 	<ul style="list-style-type: none"> ● Gjatë moshës së miturisë së fëmijës, gjykata kompetente mund të shuajë marrëdhënien e adoptimit me procedurë të veten, nëse për çfarëdo arsye kjo bëhet e nevojshme për mirëqenien e fëmijës. ● Nëse fëmija është adoptuar nga qifti i martuar, marrëdhënia e adoptimit mes fëmijës dhe vetëm njërit nga bashkëshortët po ashtu mund të mbarohet; ● Marrëdhënia e adoptimit mund të shuhet vetëm:

¹⁹ Neni 195 i Ligjit për Familjen i Kosovës.

- | | |
|--|---|
| <ul style="list-style-type: none"> ● Ka dështuar të kuptojë procedurat e adoptimit ose, edhe pse ai ka qenë në dijeni për këtë, nuk ka pasur për qëllim të kërkojë adoptim ose të shpreh pëlqimin e tij për procedurat e adoptimit; ● Ka bërë gabim lidhur me identitetin e fëmijës ose fëmija që adoptohet ka bërë gabim lidhur me identitetin e adoptuesit; ● Është shtyrë të bëjë deklaratë në mashtrim lidhur me rrethanat materiale; ● Padrejtësisht me kërcënim është shtyrë të bëjë deklaratë. ● Anulimi mund të mos bëhet nëse deklaruesi e ka ratifikuar kërkesën ose pëlqimin pas shuarjes së të metave të përmendura në pikën dy; ● Padia për anulim mund të paraqitet brenda afatit prej gjashtë muajsh nga dita kur është marrë në dijeni shkaku i anulimit e më së voni brenda prej një viti nga data e themelimit të adoptimit. | <ul style="list-style-type: none"> ● nëse në rastin nën pikën dy bashkëshorti tjetër ose prindi biologjik është i pajtimt të marrë përsipër kujdesin dhe rritjen e fëmijës dhe nëse ushtrimi i kujdesit prindëror nga ai nuk do të ishte në kundërshtim me mirëqenien e fëmijës ose; ● nëse shuarja do të lejonte adoptim të ri të fëmijës. |
|--|---|

4.9.5. KONFIDENCIALITETI DHE MBROJTJA E TË DHËNAVE

- Gjykata kompetente dhe Organi i Kujdestarisë janë përgjegjës për mbrojtjen e të dhënave dhe privatësinë e informacioneve të mbledhura gjatë procesit të adoptimit;
- Vendimi mbi adoptimin u dorëzohet vetëm palëve të cilat marrin pjesë në procedurën e adoptimit në pajtim me ligjin;
- Në procedurën e themelimit të adoptimit përjashtohet publiku;
- Të dhënat që përmban procesverbali për themelimin e adoptimit, provat me shkrim dhe dokumentet tjera për themelimin e adoptimit janë konfidenciale dhe të mbrojtura sipas ligjit;
- Të dhënat për adoptimin dhe rrethanat e tij nuk duhet të zbulohen ose hetohen pa pëlqimin e adoptuesit dhe fëmijës, përveç nëse këtë e kërkojnë arsye të veçanta të interesit publik;

- Në moshën madhore, i adoptuari ka të drejtë në qasje në të gjitha informatat lidhur me adoptimin e tij/saj dhe me kërkesë të tij/saj do t'i ofrohen informata personale për prindërit e tij/saj biologjikë.

4.10. ROLET, TË DREJTAT DHE PËRGJEGJËSITË

Roli dhe përgjegjësia primare për kujdesin dhe mbrojtjen e të drejtave dhe dinjitetit të fëmijës në nevojë bien mbi familjen, komunitetin dhe institucionet. Kujdesi nënkupton mbështetjen e vazhdueshme për realizimin dhe garantimin e të drejtave për përkrahje morale, emocionale, financiare dhe kujdes nga prindërit adoptues. Prindërit adoptues, familja, institucionet dhe të gjithë ofruesit e shërbimeve sociale dhe familjare kanë role, të drejta dhe përgjegjësi në ushtrimin e funksioneve dhe obligimeve të përcaktuara. Ushtrimi i roleve, realizimi i të drejtave dhe zbatimi i përgjegjësive duhet të jetësohet gjithnjë sipas parimeve të lartcekura, që synim final kanë mbrojtjen e fëmijës në nevojë, duke e pasur në konsideratë mbizotëruese interesin më të mirë për fëmijën.



4.10.1. GJKATA

- Është autoriteti kryesor dhe vendimtar në procedurën e adoptimit;
- Mbikëqyr dhe udhëheq procesin e adoptimit;
- Nxjerr vendime dhe udhëzime të nevojshme;
- Kujdeset sipas detyrës zyrtare për mbrojtjen e interesit më të mirë të fëmijës;
- Bashkëpunon dhe koordinon veprimet me të gjitha institucionet e përfshira në procesin e adoptimit, duke mos përjashtuar edhe ekspertët dhe profesionistët e tjerë.

4.10.2. DEPARTAMENTI PËRKATËS PËR SHËRBIME SOCIALE

- Zhvillon procedurat për verifikimin e shtetësisë apo/dhe vendqëndrimit aktual dhe të përhershëm të prindit/-ërve biologjik/-ë të fëmijës, përmes bashkëpunimit me Ministrinë e Punëve të Jashtme dhe Diasporës (në tekstin e mëtejshëm: MPJD), apo edhe mekanizmave të tjerë brenda vendit;
- Siguron, përmes shërbimit/autoritetit kompetent të shtetit të pranimit, së paku dy raporte me shkrim për zhvillimin psiko-fizik, integrimin dhe mirëqenien e fëmijës, gjatë dy viteve të para pas adoptimit;
- Siguron konfirmim me shkrim nga shteti përkatës në të cilin prindi/-ërit e fëmijës janë shtetas apo banorë të përhershëm;
- Koordinon me QPS-në kompetente, me MPJD-në dhe Ministrinë e Punëve të Brendshme, si dhe me autoritetin kompetent të shtetit përkatës, bashkëpunojnë në realizimin e riadhesimit të fëmijës në shtetin origjinë të prindit/-ërve biologjik/-ë;
- Krijon Regjistrin e fëmijëve me status ligjor të zgjidhur e të mundshëm për adoptim dhe regjistrin e prindërve të mundshëm për adoptim;
- Në bashkëpunim dhe koordinim me Panelin, bën propozimin e fëmijës së gatshëm për adoptim ndërshtetëror në familjen e radhës nga Regjistri i familjeve të mundshme adoptuese, përmes autoritetit përgjegjës të shtetit përkatës, apo drejtpërdrejt familjes së mundshme adoptuese ndërkombëtare, varësisht se si është e rregulluar procedura në atë shtet;
- Shërben dhe u ofron informata personave të interesuar për adoptim ndërshtetëror si dhe u jep sqarime dhe shpjegime të nevojshme, etj.

4.10.3. QENDRA PËR PUNË SOCIALE - ORGANI I KUJDESTARISË

- Pas referimit të rastit të braktisjes së fëmijës nga spitali, policia, QPS-ja e ndërlidhur me rastin apo nga komuniteti, brenda ditës duhet të bëjë evidentimin e rastit të braktisjes së fëmijës;
- Brenda 24 orëve duhet të caktojë Menaxherin e Rastit për fëmijën e braktisur;
- Të bëjë deklarin e lindjes së fëmijës së braktisur në Zyrën e Gjendjes Civile;
- Duhet të nxjerrë vendim për caktimin e emrit personal dhe regjistrimin e fëmijës së braktisur, ku i përcakton emrin, mbiemrin, gjininë, datën e lindjes dhe vendin e lindjes së fëmijës;

- Në të gjitha rastet duhet ta njoftojë departamentin përkatës për ndryshimin e formave themelore të mbrojtjes që ofron për fëmijën e braktisur;
- Duhet të evidentojë rastin e fëmijës së braktisur në evidencën përkatëse fizike dhe elektronike të QPS-së dhe brenda 24 orëve të njoftojë departamentin përkatës, me qëllim të evidentimit në evidencat përkatëse fizike dhe elektronike në departamentin përkatës;
- Duhet që të dëshmojë të gjitha veprimet për bashkimin familjar të fëmijës me prindërit biologjikë, dhe shkresat përkatëse duhet të jenë pjesë e dosjes së fëmijës;
- QPS-ja kompetente për rastin e fëmijës së braktisur nga prindi/-ërit shtetas të huaj, duhet t'i ndërmarrë të gjitha masat për mbrojtjen e përkohshme të fëmijës, derisa të zgjidhet çështja e caktimit të kompetencës mes dy shteteve etj.

4.11. ADOPTIMI NDËRKOMBËTAR

Adoptimi ndërkombëtar apo ndërshtetëror ka të njëjtin qëllim sikurse adoptimi vendor, mirëpo dallon në aspektin e procedurave që duhet ndjekur. Kriteri përcaktues dhe kryesor tek adoptimi ndërkombëtar apo ndërshtetëror është që fëmijët mund të adoptohen vetëm në raste përjashtuese, atëherë kur fëmija nuk mund të adoptohet në Kosovë ose ekzistojnë arsye të bazuara për veprimin e tillë, si dhe nëse fëmija është i diagnostikuar dhe ka nevojë për trajtim të specializuar.

Organi i Kujdestarisë është i obliguar që, mbi këtë parim, të bashkëpunojë me të gjitha QPS-të e vendit me qëllim të identifikimit të familjes së mundshme adoptuese vendore, nga Regjistri gjeneral i familjeve adoptuese. Vetëm atëherë kur adoptimi vendor nuk është i mundur të realizohet, Organi i Kujdestarisë vlerëson se interesi më i mirë për fëmijën është adoptimi i tij/saj jashtë vendit.

4.11.1. BAZA LIGJORE

Për shkak të rëndësisë, si në kuptim të mbrojtjes së fëmijës po ashtu dhe pasojave që rezultojnë për fëmijën nga procesi i adoptimit, janë nxjerrë instrumente ndërkombëtare regjionale dhe vendore të cilat përcaktojnë bazën ligjore për rregullimin e adoptimit ndërkombëtar apo ndërshtetëror:

♥ KONVENTA PËR TË DREJTAT E FËMIJËS:

Neni 21 rregullon të drejtat tek fëmijët që adoptohen, duke vendosur në të gjitha procedurat e adoptimit si parim kryesor interesin më të mirë të fëmijës, si dhe duke përcaktuar kërkesat minimale dhe të domosdoshme që duhet të përmbushen në procedura të tilla.

Përgjatë procedurave të adoptimit, interesimë i mirë i fëmijës duhet të jetë konsiderata 'mbizotëruese' dhe jo thjesht 'primare'. Parashikohet se asnjë interes tjetër, qoftë ekonomik, politik, social, i personave adoptues, nuk duhet të jetë mbizotërues apo të konsiderohet si i barabartë me atë të fëmijës. Çdo rregullim që cenon këtë parim do të çonte në shkelje të konventës dhe legjisllacionit të aplikueshëm në Kosovë.

- (b) Pranojnë se adoptimi në një vend tjetër mund të shihet si një alternativë për të siguruar kujdesin për fëmijën, në qoftë se fëmija nuk mund të vendoset në një familje ushqyese ose adoptuese, ose të ketë një mënyrë tjetër të përshtatshme për kujdesjeje në vendin e tij/saj të origjinës;
- (c) Sigurojnë që, në rast adoptimi në një vend tjetër, fëmija të gëzojë mbrojtjen dhe normat e barasvlershme me ato që ekzistojnë në rastin e adoptimit në vendin e tij/saj;
- (d) Marrin të gjitha masat e duhura për të siguruar që, në rast adoptimi në një vend tjetër, vendosja e fëmijës të mos kthehet në një përfitim material të pavend për personat e implikuar në të;
- (e) Mbështesin, sipas rastit, objektivat e këtij neni, duke përfunduar rregullime ose marrëveshje dypalëshe ose shumëpalëshe dhe përipiqen në këtë kuadër të sigurojnë që vendosja e fëmijës në një vend tjetër të bëhet nga autoritetet ose organet kompetente.²⁰

♥ KONVENTA PËR MBROJTJEN E FËMIJËVE DHE BASHKËPUNIMIN NË LIDHJE ME ADOPTIMIN NDËRKOMBËTAR (KONVENTA E HAGËS)

Konventa e Hagës e vitit 1993 është nxjerrë si një përgjigje ndaj rregullave dhe kërkesave të përcaktuara nga Konventa për të Drejtat e Fëmijës për të nxjerrë dhe adoptuar marrëveshje shumëpalëshe në lidhje me adoptimin ndërkombëtar. Kjo Konventë në fakt ka ripërcaktuar, përforcuar dhe zgjeruar parimet e përgjithshme të Konventës së të Drejtave të Fëmijës, duke shtuar procedura dhe rregulla me të cilat mbrohet fëmija përgjatë adoptimit.

²⁰ Neni 21, Konventa për të Drejtat e Fëmijës.

♥ KONVENTA EVROPIANE PËR ADOPTIMIN E FËMIJËS (E KËSHILLIT TË EVROPËS)

Është aprovuar fillimisht në vitin 1967 dhe është rishikuar në vitin 2008. Kjo Konventë synon të harmonizojë përmbajtjen e ligjeve mbi adoptimin, duke siguruar që ligjet e shteteve anëtare janë në përputhshmëri me parimet e përbashkëta dhe praktikatat në lidhje me adoptimin.

♥ UDHËZUESI I KOMBEVE TË BASHKUARA PËR KUJDESIN ALTERNATIV

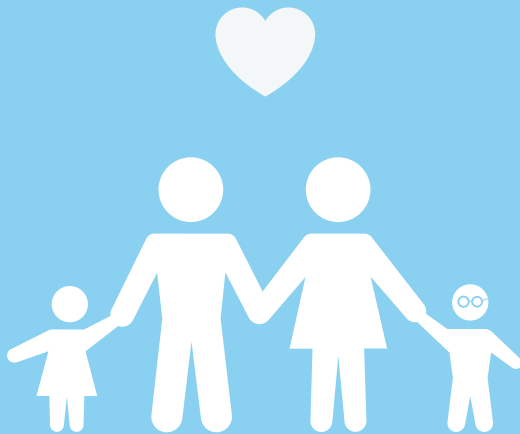
Udhëzuesi për Kujdesin Alternativ të Fëmijëve është një dokument i Kombeve të Bashkuara, i cili u hartua nga autoritetet qeveritare, organet e Kombeve të Bashkuara dhe OJQ-të, në konsultim me fëmijë dhe të rinj. Përkundër faktit që rregullat e përcaktuara në udhëzues nuk janë të karakterit detyrues për shtetet, ato na shërbejnë si dokument udhëzues i cili na ndihmon në zbatimin e Konventës për të Drejtat e Fëmijës dhe instrumentet tjera ndërkombëtare në kuptimin e rolit të familjes biologjike si dhe kuptimin e formave të kujdesit alternativ atëherë kur fëmijë nuk ka kujdesin e prindërve dhe të familjes.

4.11.2. KOMPETENCAT DHE DETYRIMET E PANELIT

Kompetencat e Panelit	Detyrimet e Panelit
<ul style="list-style-type: none">● Bën shqyrtimin e kërkesave të aplikuesve, shtetas të huaj, që dëshirojnë të adoptojnë fëmijë në Kosovë, të cilët duhet të vlerësohen sipas procedurave për adoptim ndërshtetëror nga Autoriteti Qendror për Adoptim, si dhe organet e tjera përkatëse në shtetin në të cilin aplikuesit janë banorë aktualë, apo të përhershëm, ndërsa procedurat sipas këtij paragrafi aplikohen edhe për shtetasit e Kosovës të cilët jetojnë jashtë vendit;● Shtetasi/banori i huaj mund të jetë palë adoptuese nëse fëmija nuk mund të adoptohet në Kosovë dhe/ose ekzistojnë arsye të bazuara për veprimin e tillë nëse fëmija ka nevoja të veçanta dhe ka nevojë për trajtim të specializuar, që nuk mund t'i ofrohet në Kosovë²¹.● Përmes departamentit përkatës, zhvillon bashkëpunim me autoritetet qendrore të adoptimit ndërshtetëror dhe me autoritetet e tjera relevante të shteteve tjera, gjatë procesit të adoptimit për rastet e vetëreferuara dhe rastet e referuara nga këto autoritete, sigurohet për vlefshmërinë e dokumentacionit për adoptim ndërshtetëror të palëve të mundshme adoptuese nga jashtë vendit, si dhe sigurohet për mbarëvajtjen e procesit të adoptimit;● Për aplikuesit e interesuar për adoptim të fëmijës në Kosovë, do të bëhet regjistrimi i tyre në Regjistrin e familjeve të mundshme për adoptim ndërshtetëror, pas aplikimit në departamentin përkatës dhe pasi që Paneli të sigurohet se dokumentacioni është i kompletuar dhe i vlefshëm sipas të gjitha kriterëve të përcaktuara me ligjet në fuqi;	<ul style="list-style-type: none">● Siguron se procesi i adoptimit ka përputhshmëri me kërkesat e Konventës së Hagës mbi të Drejtën Private, Konventën për Mbrojtjen e Fëmijëve dhe Bashkëpunimin në lidhje me Adoptimin Ndërkombëtar;● Siguron se janë zhvilluar të gjitha procedurat dhe veprimet nga QPS-të e vendit, që fëmija në pritje për adoptim të adoptohet në Kosovë para se të vendoset për adoptim ndërshtetëror;● Mbrojtjen e të gjithë fëmijëve të mundshëm për adoptim, pa marrë parasysh përkatësinë etnike, gjinore, kulturore, religjioze, gjendjen shëndetësore, etj.;● Siguron së paku dy raporte me shkrim, gjatë dy viteve të para pas adoptimit, për integrimin dhe mirëqenien e fëmijës, në kuadër të marrëdhënieve të bashkëpunimit me autoritetet përkatëse për adoptim me shtetin pranues për adoptim të fëmijës; dhe● Siguron se janë respektuar kushtet dhe kriteret që duhen zbatuar për adoptim ndërshtetëror.

²¹ Neni 179, paragrafi 2, i Ligjit për Familjen i Kosovës.

- Shqyrton rastet kur QPS-ja kompetente, sipas përgjegjësisë territoriale për fëmijën pa përkujdesje prindërore që është i gatshëm për adoptim, nuk ka arritur të identifikojnë familje të mundshme adoptuese brenda territorit të Kosovës, e që janë në evidencë në kuadër të Regjistrit të Familjeve Adoptuese;
- Sigurohet nëse, për fëmijën e mundshëm për adoptim, QPS-ja kompetente ka kërkuar informacion tek të gjitha QPS-të e vendit, me qëllim të identifikimit të familjes së mundshme adoptuese vendore nga Regjistri përkatës. QPS-ja kompetente është e obliguar që të presë përgjigjet e QPS-ve deri në 30 ditë. QPS-të që nuk i përgjigjen kërkesës për informacion, konsiderohet që familjet e tyre të mundshme adoptuese nuk kanë treguar interesim për fëmijën e gatshëm për adoptim;
- Pas konstatimit të QPS-së kompetente se janë shteruar të gjitha mundësitë për adoptimin e fëmijës brenda vendit, pas vlerësimit të Organit të Kujdestarisë se adoptimi jashtë vendit është në interesin më të mirë të fëmijës, si dhe në bazë të pëlqimit të Kujdestarit Ligjor të fëmijës, bën propozimin e fëmijës në familje të mundshme adoptuese ndërkombëtare, të cilat janë të evidentuara në Regjistrin e Familjeve Adoptuese. Propozimin e fëmijës e adreson tek autoriteti i adoptimeve në shtetin përkatës, drejtpërdrejt aplikuesve, apo varësisht si është e organizuar në atë shtet, duke iu dërguar edhe profilin e fëmijës të gatshëm për adoptim ndërshtetëror;
- Mund t'ua marrë përparësinë në Regjistrë familjeve të mundshme për adoptim ndërshtetëror të cilat refuzojnë fëmijën i cili iu është propozuar për adoptim.
- Familja e mundshme për adoptim ndërshtetëror, së bashku me Qendrën për Punë Sociale kompetente, pas pëlqimit të Panelit, duhet të iniciojnë procedurën për adoptim në Gjykatën Themelore kompetente.



OFAP[®]
Organizata për familjet pa kujdes prindëror